



Lëtzebuurger
Vëlos-Initiativ

LVI-Info

Lëtzebuurger Vëlos-Initiativ
www.lvi.lu

No 93
1/2014



Préférez-vous recevoir
notre **courrier** par e-mail?
Écrivez-nous!
lvi@velo.lu

mobilitészentral

4

façons de nous contacter
Möglichkeiten uns zu kontaktieren



www.mobilit.eit.lu



Call Center
24 65 24 65

Heures d'ouverture:
lu-ve de 6h00 à 21h00
sa-di et jours fériés
de 8h00 à 20h00



**Applications
mobiles**

Application mobile
pour iPhone, iPad, Android
Blackberry et Symbian



**Mobilit.eitszentral
Luxembourg-Ville**

Belval-Université

Heures d'ouverture:
lu-ve de 6h00 à 21h00
sa-di et jours fériés
de 8h00 à 18h00

lu-ve de 7h00 à 19h00



verkeiers
verbond

May the wind be with you!

Tradition oblige! Tradition respectée! Après MM. Lux et Wiseler, François Bausch était le troisième ministre à honorer au début de son mandat l'assemblée générale de la LVI, pour y présenter ses objectifs en matière de mobilité douce.

Et l'exposé de ces objectifs était un "copie conforme" du catalogue des revendications de la LVI, récentes, de longue date et même de quelques-unes de très longue date.

La décision la plus importante est sans doute la création d'une cellule "mobilité douce", dotée de personnel et de budget adéquat. La condition absolue pour que le but d'un partage modal de 25% de mobilité douce puisse être atteint jusqu'en 2020. But ciblé aussi bien par l'ancien que par le nouveau gouvernement, car la mobilité, dans tous ses aspects, constituera, dans les prochaines années, un facteur primordial dans l'évolution de nos sociétés. Et la mobilité douce en sera un élément clef.

La prise en compte de presque tous nos amendements concernant la loi sur le réseau national de pistes cyclables et la promotion de la mobilité douce, est un signe que nos propositions ne sont pas, comme d'aucuns l'estiment, les idées irréalistes de quelques inconconditionnel(le)s du vélo.

Mais d'autre part, les amendements du Conseil d'État aussi, formulés dans son avis sur cette même loi, seront pris en compte, par l'ajout entre autres d'importants axes cyclables pour le trafic cycliste journalier.

Le ministre a conclu son exposé par le souhait de pouvoir revenir dans cinq ans pour faire le bilan de ce qui a été réalisé au cours de son mandat.

Ce sera avec beaucoup de plaisir que la LVI accueillera Monsieur le Ministre, vendredi, le 26 janvier 2018, dans ses locaux au sein du nouveau centre du cycle, au 19, avenue de la Liberté à Luxembourg-Ville.

Et que le vent soit avec vous!

Service régional de location de vélos A regional bike rental

- ▶ Vélos disponibles à la location à partir des stations partenaires ou du lieu de votre choix, dans la Région Mullerthal - Petite Suisse Luxembourgeoise.
- ▶ Bikes are available for rental from partner stations or from the place of your choice in the Mullerthal Region - Luxembourg's Little Switzerland.



A partir de
from
5€

Rentabike Möllerdall

Infos: (+ 352) 621 47 34 41 | info@rentabike-mellerdall.lu

www.rentabike-mellerdall.lu

**rent
a Bike**
möllerdall



Centre d'Initiative et de Gestion Régional
Möllerdall



Région Mullerthal
Petite Suisse Luxembourgeoise

Sommaire / Inhalt

Editorial	3
Nos rendez-vous	5
Stader Vëloskonzept	6
Le «ridicule» est bon pour la santé	8
Réckbléck	9
Questions et réponses	10
Uelzechtdall-News	14
Bike-info.lu	15
Vennbahn	16
bed+bike Ostbelgien	17
LVI-Kalenner 2014	18
etika-Vëlostouren 2014	19
Biking in New-York	20
Deslescht a mengem Bistro	23
Avis de recherche	23
An eegener Saach	24
Impressum	26



Pont Adolphe - Etwa doch Platz für Radfahrer?!

Rendez-vous / Termine

14.05.2014, 19h00

**The Bike at its best in
multimodal chains**

Conference with Mikael Colville-Andersen
Luxexpo, salle 2

15.05 - 31.07.2014

**Mam Vëlo op d'Schaff oder an
d'Schoul - 7ème édition**

10. - 18.05.2014

Foire du Printemps

Stand d'information de la LVI

18.05.2014

Vëlosdag am Kanton Cliärref

27. - 30.05.2014

Velo-City Global Conference 2014

29.06.2014

Fête du vélo à Luxembourg-Ville

07. - 25.07.2014

Vélo-école pour adultes

14. - 25.07.2014

Vélo-école pour enfants

20.07.2014

Alles op de Vëlo am Mamerdall

16. - 22.09.2014

Semaine européenne de la mobilité

25.09.2014

Mam Vëlo vu Miersch an d'Stad

26. - 28.09.2014

Oeko-Foire

Stader Vëloskonzept

In den letzten Wochen ist ein weiterer Teil des Radverkehrskonzeptes in der Stadt Luxemburg umgesetzt worden. Hier einige der Neuerungen. Wir werden im nächsten LVI-Info auf einzelne dieser Maßnahmen ausführlicher eingehen.



Bd. Roosevelt: Der Radweg kann nicht mehr zu-geparkt werden.



Bd. Prince Henri: neuer Radweg entlang dem Park



Av. de la Liberté: neuer Radweg Richtung Bahnhof



Rue d'Alsace: Einbahn im Gegenverkehr für Radfahrer geöffnet

Parking Knuedler

Depuis quelques semaines le parking Knuedler à Luxembourg-ville offre des places de stationnement gratuites pour vélos.



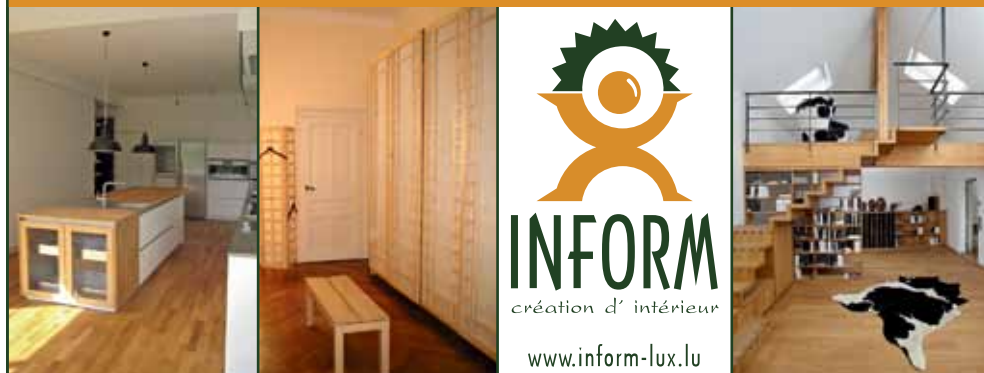
Par la rue Notre-Dame, on accède facilement à ces emplacements couverts en plein centre-ville.



Trois emplacements pour voitures y ont été remplacés, permettant maintenant à quatorze conducteurs d'y garer leurs véhicules.



IN DER NATUR UNTERWEGS – MIT DER NATUR ZU HAUSE



MÖBEL · PARKETT · KÜCHEN · TREPPEN

**Renta
a Bike**

D i k r i c h
m ö l l e r d a l l
m i s e l e r l a n d

**Pour plus d'infos
Für weitere Infos**

Rent a Bike Dikrich
www.rentabike.lu
(+352) 26 80 33 76

Rent a Bike Miselerland
www.visitmoselle.lu
rentabike-miselerland
(+352) 621 21 78 08

Rent a Bike Möllerdall
www.rentabike-moellerdall.lu
(+352) 79 06 43

**A vélo, découvrez les régions
de Diekirch, de la Moselle
et du Mullerthal de manière conviviale!**

Pratique, familial, économique, écologique, RentaBike est un service de location de bicyclettes pour les petits et les grands.

**Mit dem Fahrrad die Diekircher Region,
das Miselerland und das Müllerthal
bequem entdecken!**

Praktisch, einfach, günstig und umweltschonend ist RentaBike ein Fahrradmietservice für Jung und Alt.



Le «ridicule» est bon pour la santé

Dans notre courrier, une lettre de lecteur écrite par l'un de nos membres en réponse à la lettre de M. Jos Schloesser dans le Luxemburger Wort du 8.03.2014 («La folie des grandeurs de notre ministre des Infrastructures: Heureusement que le ridicule ne tue pas»). M. Buchler l'a envoyée au Luxemburger Wort, (copie a été envoyée à M. François Bausch) qui ne l'a pas publiée jusqu'à cette date.

M.Schloesser,

Assurément vous n'êtes pas un cycliste et vous en avez parfaitement le droit. Pourtant, considérer les centaines de cyclistes qui se rendent tous les jours à leur travail, bravant le trafic automobile puant, et délestant même encore ce trafic, comme des «cyclistes en balade le dimanche» n'est pas gentil de votre part. Le seul compteur sur la piste de vélo sur la Passerelle note souvent plus de 500 passages de vélos, précisément les jours ouvrables!

Et détrompez-vous: L'installation vélocipédique Vel'oh! est un véritable succès, tout comme les nombreuses pistes cyclables aménagées au cours des années à travers la ville grâce à la politique des Verts et en particulier de M. Bausch.

Ce concept de mobilité douce nous rapproche de nombreuses grandes villes modernes où un tel concept présente depuis de longues années une des solutions au désengorgement de la ville du trafic motorisé. Investir de l'argent afin de promouvoir la mobilité douce est de l'argent économisé (...)

Je voudrais donc encourager notre ministre des infrastructures à tenir bon

et à continuer sur l'élan pris. A ce propos je me permets de faire deux suggestions qui, partiellement, pourront également plaire à M.Schloesser, parce qu'elles ne coûteront absolument rien au citoyen.

Comme l'a si bien remarqué M.Schloesser, le trottoir sur le pont Adolphe est souvent emprunté par des cyclistes («ces imbéciles à vélo»)et même dans les deux sens. Ceci est parfaitement toléré par tous, et des autorités et des piétons. Ces derniers s'excusent même souvent s'ils remarquent que les cyclistes passent difficilement, alors que ce serait certainement en premier aux cyclistes de s'excuser. Le passage se fait donc en général dans un heureux esprit de respect mutuel.

Le trottoir sur le nouveau pont bleu est d'une largeur plus que double de celle du pont Adolphe, donc pourquoi ne pas le faire partager par tous les acteurs de la mobilité douce; à la rigueur, on pourrait même installer, en début de trottoir, des panneaux de signalisation: «Espace partagé, cyclistes, respectez les piétons», comme cela se voit en de nombreux endroits. Coût: moins de 1000 €, j'imagine. Ne venez pas me dire que la réglementation N° XYZ ne le permet pas, alors changez la réglementation! Ou tolérons-le, restons flexible, la solution proposée ne fait du tort à personne, au contraire.

...

Profonds respects
Pit BUCHLER

Réckbléck

Plaz fir de Vëlo op der Neier Bréck!

S'il fallait une preuve que le trafic cycliste a pris pied en ville, les décideurs politiques l'ont eue le 24 février sur le pont Adolphe. A notre appel, au moins 300 cyclistes ont pris le temps pendant l'heure de midi pour participer à une manifestation revendiquant l'espace nécessaire au trafic cycliste sur le pont provisoire et surtout sur le pont Adolphe rénové. A défaut de propositions valables, nous ne manquerons pas d'idées pour rappeler nos revendications.



**ENTRETIEN ET
REPARATIONS**

www.vsc.lu

VELO  SPORT CENTER



**19, rue de Bonnevoie
(à 50m du Parking Neipperg)
L-1260 Luxembourg
Tel. +352 48 02 02**

Questions et réponses

Demande d'entrevue au MDDI, 13.03.2013	Réponse du MDDI
<p>Objet : Réhabilitation du Pont Adolphe <i>Extraits de la lettre voir LVI-Info 89 p.11</i> Rappel de la demande le 24.05.2013.</p>	<p>Une entrevue entre la LVI et le ministre du Développement durable et des Infrastructures a eu lieu le 17.03.2014.</p>
Lettre au MDDI, 07.05.2013	Réponse du MDDI
<p>Objet : modifications à l'avant-projet de la loi et du règlement grand-ducal relatif au réseau national d'itinéraires cyclables et à la promotion de la mobilité douce. <i>Extraits de la lettre voir LVI-Info 89 p.13</i> Une série d'amendements supplémentaires a été proposée par la LVI dans une lettre du 20.12.2013.</p>	<p>Le ministre du Développement durable et des Infrastructures a annoncé, lors de l'assemblée générale de la LVI du 24.01.2014, que la majorité des amendements proposés par la LVI a été retenue.</p>
Lettre au MDDI, 04.09.2013	Réponse du MDDI, 27.01.2014
<p>Objet: Course automobile sur la piste cyclable PC15 entre Cruchten et Pettingen <i>Extraits de la lettre voir LVI-Info 91 p.12</i></p>	<p>... Je tiens tout d'abord à rappeler que la mobilité douce constitue un des piliers principaux de la stratégie ministérielle MODU. Force est de constater que, conformément à l'article 1er du règlement ministériel du 8 juillet 2013 concernant la réglementation temporaire à l'occasion de la manifestation sportive susmentionnée, l'accès à la piste cyclable PC15 a été interdit. Étant donné que les cyclistes et les piétons sont les usagers de la route les plus vulnérables, mon prédécesseur a décidé pour des raisons évidentes de sécurité, d'interdire à l'occasion du 9^e rallye de Luxembourg l'accès à la piste cyclable précitée. Je tiens cependant à vous dire que je suis d'avis que des règlements autorisant le stationnement de voitures ou autres manifestations sur le réseau national de pistes cyclables ne devraient, à l'avenir, être autorisés que dans des cas très exceptionnels et dûment motivés. ... M. François Bausch, ministre du Développement durable et des Infrastructures</p>

Questions et réponses

Lettre aux CFL, 17.10.2013	Réponse des CFL
<p>D'après nos informations le passage pour piétons et cyclistes sur le pont ferroviaire enjambant l'autoroute A4 entre le quartier de Cessange (rue de Bouillon) et le quartier de Merl (rue Am Bongert), serait supprimé sans équivalent valable.</p> <p>Or, cette connexion est régulièrement utilisée non seulement par des cyclistes en temps de loisirs mais aussi comme trajet de travail. Cet itinéraire a pris encore plus d'importance par le fait que les localités de Bertrange et Strassen sont désormais reliées au quartier de Merl par une nouvelle piste cyclable en site propre, allant de Helfenterbruck à la rue des Celtes à quelque 500 m du pont en question.</p> <p>En plus, le nouveau quartier «Ban de Gasperich», avec son offre en emplois et logements, créera certainement dans les années à venir un accroissement du trafic cycliste sur cet axe.</p> <p>A un moment où la mobilité alternative prend de plus en plus d'essor, avec le but de 25% en partage modal, nous comprenons mal qu'une telle liaison soit purement et simplement supprimée, sans alternative valable.</p> <p>Partant de ces considérations, la LVI se permet de solliciter une révision de la suppression de cette connexion importante. ...</p>	<p>Pas de réponse jusqu'au 23.04.2014.</p>
Demande d'entrevue à la VdL, 29.01.2014	Réponse de la VdL
<p>En premier lieu nous tenons à vous féliciter pour votre nouvelle tâche au sein du collège échevinal. Nous sommes persuadés que, cycliste vous-même, vous disposez de la sensibilité nécessaire pour donner à la mobilité douce la valeur qui lui est due.</p> <p>La réalisation d'une grande partie du concept vélo sur le territoire de la commune contribue évidemment à l'accroissement constant du trafic cycliste en ville. Malgré ce constat positif, nous aimerions être informés sur plusieurs de nos revendications qui nous tiennent particulièrement à cœur:</p> <ul style="list-style-type: none"> • Quel est l'état d'avancement des travaux de la 2e phase du concept vélo, approuvés par le conseil communal lors de la séance du 30 septembre 2013? • A quelle échéance la 3e phase du concept vélo sera-t-elle soumise au conseil communal pour approbation? La LVI aimerait connaître les détails de cette troisième phase. • Avec l'ouverture en 2014 du tronçon de piste cyclable entre Hunsdorf et Prettingen (PC15), la vallée de l'Alzette ne gagne pas seulement en attraction du point de vue loisirs et tourisme, mais devient en même temps une alternative en mobilité douce 	<p>Une entrevue entre la LVI et la Ville de Luxembourg a eu lieu le 10.03.2014.</p>

Questions et réponses

Demande d'entrevue à la VdL, 29.01.2014 (suite)	
<p>pour les déplacements journaliers, permettant de relier les localités de la vallée de l'Alzette à la capitale. Malheureusement, le tronçon cyclable de la PC1 de Dommeldange vers la PC15 jusqu'à Walferdange n'est guère adapté au trafic cycliste, voire même dangereux à cause d'un trafic motorisé très dense. A quel stade les pourparlers entre les deux communes concernées, destinés à trouver une solution adéquate à ce tronçon dangereux, en sont-ils?</p> <ul style="list-style-type: none"> • Suite à la demande de plusieurs de nos membres, la LVI revendique l'installation d'un parking vélos près de l'accès vers les quais de la gare de Luxembourg aux abords de la rue de Bonnevoie, à hauteur du casino syndical. • La LVI aimerait connaître la position de la commune au sujet du projet Luxtram et plus particulièrement de l'intégration du trafic cycliste sur le pont Adolphe et le Viaduc dans ce projet. • Quelle est le stade d'avancement en ce qui concerne la construction d'un pont piétonnier/cycliste entre le plateau du Cents et le quartier du Kirchberg? • Quelle est le stade d'avancement des travaux pour le nouvel ascenseur à Pfaffenthal? • Quel est le stade d'avancement de la planification au lieu dit "Iergäertchen" pour le raccordement du territoire de la ville à un itinéraire cyclable vers les communes de Sandweiler et Contern? • A quelle échéance estimez-vous convoquer une nouvelle réunion du comité de suivi du concept vélo? • Est-ce que 2014 connaîtra une nouvelle édition de la Fête du vélo et si oui, sous quelle forme ? ... 	
Demande d'entrevue au MDDI, 04.02.2014	Réponse du MDDI
<p>En premier lieu nous tenons à exprimer notre satisfaction sur l'importance adéquate que la mobilité douce a trouvée dans le programme gouvernemental. En réalisant les objectifs ambitieux nous sommes persuadés que le but visé d'un partage modal de 25% en faveur de la mobilité douce est tout à fait réaliste.</p> <p>Afin de pouvoir parler avec vous de vive voix sur différents dossiers, nous nous permettons de vous demander de bien vouloir nous accorder une entrevue.</p>	<p>Une entrevue entre la LVI et le ministre du Développement durable et des Infrastructures a eu lieu le 17.03.2014.</p>

Questions et réponses

Demande d'entrevue au MDDI, 04.02.2014 (suite)

Veuillez trouver dès à présent les points au sujet desquels nous aimerions avoir de plus amples renseignements:

- Quel est l'état d'avancement des préparations pour la création d'une cellule mobilité douce?

- De quelle manière estimez-vous modifier le fonctionnement et les attributions du comité de suivi «mobilité douce»?

- En vue de la réalisation d'un tram à Luxembourg-Ville, fait que nous saluons vivement, nous aimerions savoir de quelle manière le trafic cycliste sera intégré sur les axes suivants:

- avenue Porte-Neuve, bd. Royal, pont Adolphe, avenue de la Liberté, place de la Gare, pont Buchler

- pont Buchler, place de la Gare, avenue de la Gare, Viaduc, bd. Roosevelt, av. Marie-Thérèse, avenue Guillaume, route de Longwy

- Quelles sont les stratégies pour le développement d'un réseau cyclable cohérent reliant les communes limitrophes aux principaux centres d'activités du pays, avec entre autres

- pont reliant le plateau du Kirchberg au plateau du Cents

- connexion au lieu dit Irrgaertchen vers Sandweiler et la région de l'est

- itinéraires cyclables entre le centre d'Esch et le site Belval

- itinéraires cyclables entre Ettelbruck et Diekirch

- Quel est l'état d'avancement pour la réalisation des tronçons suivants:

- PC1: Dommeldange - Walferdange (trafic journalier)

- PC6: Aspelt - Wintrange (EuroVelo Route 5)

- PC8: Rumelange - Dudelange - Bettembourg (trafic journalier)

- PC11: Hesperange - Aspelt (EuroVelo Route 5)

- PC16: Goebelsmuhle - Kautenbach (raccord Vennbahn)

- PC20: Merkholtz - Paradiso (raccord RAVeL)

- PC21: Wilwerwiltz - Clervaux - Troisvierges (raccord Vennbahn)

- A plusieurs occasions la LVI a demandé que les bus circulant dans le cadre du R.G.T.R. soient munis d'un pictogramme signalant l'autorisation d'accès avec un vélo. Pour quelles raisons cette revendication ne connaît-elle toujours pas de suite?

- Est-ce qu'il y a des faits nouveaux concernant l'offre d'espaces pour le transport de vélos dans les trains réguliers entre Luxembourg et Liège?

- *Quel est votre avis quant à la création d'une maison du cycle, idée que la LVI soutient depuis ses débuts? ...*

Uelzechtdall-News

Das Teilstück des nationalen Radweges PC15 zwischen Hunsdorf und Prettingen ist fast integral fertiggestellt. Große Teile davon sind schon für den Radverkehr geöffnet.



Prettingen: Neue Brücke über die Alzette



PC15 unterquert die Nordstrasse



PC15 bei Lorentzweiler

Aber auch einige kleinere Verbesserungen zwischen Mersch und Luxemburg tragen dazu bei, dass der Radverkehr ständig zunimmt.

Wir warten mit Spannung auf die erste Veröffentlichung der Zählungen der drei Stationen dieser Strecke.



Walferdange: Bordsteinkante auf Null abgesenkt



Steinsel: Ausbesserung des Belages



Walferdange: Bessere Sichtbarkeit durch zurückgeschnittene Hecken



Bike-info.lu

Bike-info.lu is a new information point where you can find various practical info on cycling in Luxembourg. Apart from this, the project also aims to promote subculture of urban cycling, inspire people to start riding bicycles, and educate cyclists on their rights on the road.

On www.bike-info.lu you can find:

cycling maps • bike shops • bike events • road rules for cyclists • bicycle equipment maintenance and repairing • renting a bike • subculture of urban cycling • cycling as sport stereotypes about biking • types of bicycles • mountain biking • bike humour • useful links

Like facebook page "Bike Info Luxembourg" and read in your timeline daily posts about road rules and bike infrastructure in Luxembourg, tips for cyclists and many other interesting things!



www.bike-info.lu

www.facebook.com/bike.info.luxembourg





Zënter 2002 stellt d'Rahna a.s.b.l. Leit mat enger Behënnerung oder chronescher Krankheet Assistenzmuppen zur Säit, déi hinnen den Alldag erliichteren an zu méi Autonomie verhëlfen.

Dës benevol Aarbecht gëtt exklusiv duerch Spenden an de Verkaf vu Gadgets finanziert.

Och Dir kënnt Rahna ënnerstëtzen, z.B. duerch de Kaf vun engem Sécherheetsgilet fir Vëlosfuerer (10 EUR).

MERCI!



www.rahna.org (Rahna-Shop)
info@rahna.org / 621 63 66 61
BCEELULL IBAN LU77 0019 1555 4193 9000

Vennbahn ist „Radstrecke des Jahres 2014“

Am Vorabend der Eröffnung der „Fiets en Wandelbeurs 2014“ (1. und 2. März) im Messezentrum RAI in Amsterdam konnten die Verantwortlichen der Vennbahn eine weitere internationale Auszeichnung für diesen europäischen Radweg in Empfang nehmen. Wie wir im LVH-Info 91 berichtet haben wurde die Vennbahn im September 2013 bereits mit dem „European Greenway Award“ ausgezeichnet.

Im Rahmen der „Fiets Awards“ wurde die Vennbahn nun auch zur „Radstrecke des Jahres 2014“ gekürt. Stellvertretend für alle Vennbahn-Projektteilnehmer durfte die ostbelgische Ministerin Isabelle Weykmans und Produktleiter Dany Heck von der Tourismusagentur Ostbelgien (TAO) die Trophäe und die Urkunde in Empfang nehmen. „Ich empfinde diese Auszeichnung als Bestätigung des Konzepts und unserer Arbeit. Sie unterstreicht die Einmaligkeit der Vennbahn, die wir nicht nur für unsere Gäste, sondern auch für die Einheimischen umgesetzt haben“, strahlte Tourismusministerin Weykmans. „Dieser Titel ist nicht selbstverständlich, denn die Konkurrenz war sehr stark. Umso erfreuter sind wir, dass unser europäisches Kooperationskonzept mit einem weiteren, internationalen Preis ausgezeichnet worden ist“, sagte Dany Heck von der TAO, die mit der Vermarktung dieser einzigartigen touristischen Struktur durch die Projektpartner beauftragt ist. Die Vennbahn musste sich gegen drei sehr attraktive, europäische Radstrecken-Konzepte durchsetzen: Pirinexus in Spanien und Frankreich, Tour de Manche in Frankreich und England sowie Valsugana in Norditalien.

Schlussendlich machte die ehemalige Eisenbahnstrecke, die bereits im vergangenen Jahr zu den Nominierten gehörte, das Rennen. Die aus vier niederländischen

Fahrradexperten bestehende Jury beeindruckte vor allen Dingen das Gesamtkonzept. „Wir haben große Bewunderung für die Tatsache, dass eine kleine Gemeinschaft eine solch große und anspruchsvolle Radstrecke realisieren konnte“, sagte der Vorsitzende Bert Sitters.

Die Fachjury lobte die Tatsache, dass die Vennbahn Teil eines internationalen Radwegenetzes ist und besonders viele Anschlussmöglichkeiten an andere Radstrecken bietet. Für die niederländischen Langstrecken-Tourenfahrer geht die Bedeutung der Radstrecke von Aachen nach Troisvierges über den touristischen Charakter hinaus: „Die Vennbahn kann für viele Langstreckenrouten in den Süden ein wichtiges Verbindungsstück werden“, hieß es weiter in der Jurybegründung.

Die Vennbahn ist mit 125 Kilometern einer der längsten Bahntrassenradwege Europas. Er verbindet an der Grenze zwischen Deutschland, Belgien und Luxemburg drei Regionen und drei Länder und wurde als europäisches Kooperationsprojekt realisiert. Seit der offiziellen Eröffnung verzeichnen die angrenzenden Regionen (Städteregion Aachen, Ostbelgien, Nordluxemburg) einen sehr großen Publikumszuspruch. Die Radstrecke führt durch unterschiedliche Naturlandschaften wie das Hohe Venn und das Ourtal. Weil sie auf ehemaligen Bahntrassen verläuft, ist sie besonders steigungsarm und verkehrssicher.

Weitere Infos:

www.vennbahn.eu

www.fietsenwandelbeurs.nl

Internationales

23 ostbelgische Betriebe erhielten bed+bike-Label

Das bed+bike-Label für fahrradfreundliche Betriebe ist ab sofort auch in Ostbelgien verfügbar. Am Dienstag, dem 28. Januar erhielten die ersten 23 Partnerbetriebe der Tourismusagentur Ostbelgien diese Auszeichnung für besondere Qualität im Unterkunftsbereich.

Bei der offiziellen Übergabe der Plaketten wurden die Vertreter der zertifizierten Betriebe durch Isabelle Weykmans, Ministerin für Tourismus der Deutschsprachigen Gemeinschaft sowie Sandra De Taeye, Direktorin der Tourismusagentur Ostbelgien begrüßt.

In ihrer Ansprache erklärte die Ministerin, wie wichtig der Radtourismus für die Region ist: „47% unserer Touristen (1. Stelle) begründen ihren Aufenthalt mit der schönen Natur und 38% (2. Stelle) erklären, wegen der Fahrrad- und Wandermöglichkeiten unsere Gegend zu besuchen.“

Das bed+bike-Projekt wurde im Bereich Produktentwicklung und Vermarktung von der Tourismusagentur Ostbelgien aus-

gearbeitet und durchgeführt. Mit dem Ziel, entlang der Vennbahn und weiteren Radwegen eine einheitliche Qualität für den Unterkunftssektor zu gewährleisten, vermittelte die TAO mit dem ADFC und gliederte sich den gleichen Projekten in Deutschland und Luxemburg an.

Die Betriebe wurden in Zusammenarbeit mit der LVI und Velosophie aus Luxemburg beraten und kontrolliert. Bei der Labelübergabe stellte Monique Goldschmit der anwesenden Presse das bed+bike-Label vor.

Mit der Teilnahme am bed+bike-Label kann Ostbelgien seine Attraktivität als Fahrradregion weiter deutlich steigern. Zur Infrastruktur gehört ein Radwegenetz von über 850 Kilometern. Besonders beliebt ist das Velotours-Knotenpunktnetz sowie der einzigartige Bahntrassenweg „Vennbahn“ im Rahmen des RAVeL-Wegenetzes.

Weitere Infos:

info@eastbelgium.com

www.eastbelgium.com/bedandbike

www.bedandbike.lu

www.bettundbike.de



Quelle: TOA

LVI-Kalenner 2014

Der LVI-Kalenner 2014 ist online verfügbar unter www.lvi.lu. Hier finden Sie die Details zu unseren diesjährigen Radtouren. Etwaige zusätzliche Radtouren werden nach und nach im LVI-Info, auf www.lvi.lu und Facebook veröffentlicht.

Le LVI-Kalenner 2014 est disponible sur notre site internet www.lvi.lu. Vous y trouverez les détails de nos balades à vélo 2014. D'éventuelles randonnées supplémentaires seront publiées au fur et à mesure dans le LVI-Info, sur notre site internet www.lvi.lu et sur Facebook.



Tagestouren / Randonnées d'une journée

(Anmeldung erwünscht / Inscription souhaitée)

Mam Vëlo an d'nonzängt Jorhonnert - Sonntag, 18. Mai 2014

🚲 ~ 50 km, ⓘ Guide: JemP Weydert (38 05 82)

Gaarden-Tour - Sonntag, 6. Juli 2014

🚲 ~ 40 km, ⓘ Guide: Claudine Vervier (31 83 85)

Fritures-Tour - samedi, 12 juillet 2014

🚲 ~ 60 km / ~ 115 km, ⓘ Guide: Gust Muller (43 90 30 29)

Radtouren mit Übernachtung / Randonnées avec nuitée(s)

(Einschreibepflicht / Inscription obligatoire)

Moseltour von Cochem nach Luxemburg - Freitag, 13. - Sonntag, 15. Juni 2014

🚲 ~ 30-75 km/Tag, ⓘ Guide: Monique Schmit (44 43 03)

Pays de Gex et les Monts Jura - samedi, 19 - samedi, 26 juillet 2014

🚲 ~ 50-70 km/jour, ⓘ Guide: JemP Weydert (38 05 82)

Osez le Jura français à vélo (2) - samedi, 2 - samedi, 9 août 2014

🚲 ~ 30-40 km/jour, ⓘ Guide: JemP Weydert (38 05 82)

Am Éislek ënnerwee - Samstag, 4. - Sonntag, 5. Oktober 2014

🚲 ~ 60-70 km/Tag, ⓘ Guide: Norbert Streweler (691 558 376)

etika-Vélotouren 2014

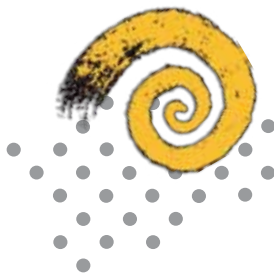
Die Idee entstand ein wenig aus der Not heraus: Der Präsident des Weltverbands der Sozialfinanz, INaise, Giovanni Acquati, wollte nach einer mehrtägigen Konferenz noch ein Wochenende in Luxemburg verbringen und etwas vom Land sehen. Das etika-Team schlug dem Italiener vor, sich per Rad die restaurierte Wassermühle von Moestroff anzuschauen und die Natur an der Alzette zu genießen. Die Tour wurde von Monique Goldschmit organisiert, die eben erst ihr Unternehmen Velosophie gegründet hatte. Seitdem hat sie weit über ein Dutzend solcher Touren zwischen 30 und 80 km Länge organisiert, bei der etika-Alternativsparer und andere Interessierte sich anschauen können, wo und wie ihr Geld sozialverantwortlich und ökologisch investiert wird. 2014 stehen vier weitere dieser kostenlosen Touren auf dem Programm, bei denen der neu eröffnete Kass-Haff (11. Mai), das Bio-Weingut Sonnen

Hoffmann an der Mosel (14. September) sowie verschiedene Projekte rund um das Thema Ernährung rund um die Stadt Luxemburg besucht werden (4. Oktober) und nebenbei in angenehmer Begleitung die Natur erlebt wird. Ein Highlight wird am 13. Juli eine Tour zum Thema Bienen sein. Wir besuchen das Imkereifachgeschäft "Am Beienascht" und das Naturhaff.

Mehr Infos auf www.etika.lu



Besuch beim Biekerecher Geméisgaart im September 2013



velosophie.lu

Wir machen Ihre Radreise zum Genuss
Radtouren | Radwanderkarten | Fahrradtaschen

09. - 12. Juni: Elsass • von Strassburg nach Basel
21. - 23. Juni: Grande-Région • von Luxemburg nach Orval und Marville
03. - 06. Juli: Tour de Luxembourg • Westen und Norden Luxemburgs
18. - 23. August: Ostfriesland • Tour für Anfänger
28. - 30. August: Meuse • von Namur nach Charleville-Mézières
11. - 13. September: Vennbahn • von Troisvierges nach Aachen
Mai bis September: Tagestouren in Luxemburg und der Großregion

velosophie s.à.r.l

144, av. de la Faïencerie L-1511 Luxembourg

magasin ouvert les mercredis de 12h00 - 19h00 et sur rendez-vous
tel: +352 26 20 01 32 - velosophie@pt.lu

Biking in New-York!!!

New-Yorks Gesicht ist im Wandel! Seit einigen Jahren nimmt der Fahrradverkehr von Jahr zu Jahr zu. Eine kleine Revolution für die 8 Millionen-Metropole.

Unter dem vorigen Bürgermeister Michael Bloomberg wurde über Jahre eine offensive Strategie für das Fahrrad durchgesetzt und das Verkehrsschema der Stadt modernisiert. Etwa 500 km Fahrradwege durchziehen heute die Stadt, und im Mai 2013 wurde das erste öffentliche Leihradsystem mit 333 Stationen in Betrieb genommen. Seitdem gesellen sich zu den Privaträdern 6000 blaue City-Bikes, welche von Einwohnern und Touristen ausgeliehen werden können und das Stadtbild beleben.

Geplant gemäß dem französischen Vorbild des Pariser Modells "Vélib'", welches zur Zeit 20.000 Räder an 1800 Stationen anbietet, stieß das Projekt vor seiner Einführung trotz groß angelegter Informationskampagnen bei vielen New-Yorkern auf Kritik.

Aber bereits kurze Zeit nach der Einführung des Leihradsystems hatten 14.000 New-Yorker ein Jahres-Abo gebucht, und es scheint, als würde Radfahren immer populärer. Das Gefühl der Freiheit, der Eigenständigkeit, ja, eines neuen Lebensstils scheint sich bei vielen Menschen durchzusetzen. Vor allem verbinden auch immer mehr junge Leute mit dem "Biken" ein positives Lebensgefühl sowie ein schnelles, umweltfreundliches, unabhängiges und günstiges Vorwärtkommen.

So kann man heute ebenfalls sagen, dass Radfahren mittlerweile in New-York zu einem "Business" geworden ist, und manche sprechen von einem Markt der Zukunft mit viel Wirtschaftspotential.

Der im November 2013 gewählte neue Bürgermeister Bill de Blasio führt die proaktive Fahrrad-Strategie seines Vorgängers weiter.



Quelle: www.yourlittleblackbook.me/bike-tour-in-new-york/

So hat er sich zum Ziel gesetzt, bis 2020 den Anteil des Radverkehrs auf 6% des Verkehrsaufkommens zu erhöhen. Um dieses Ziel zu erreichen sind u.a. zusätzliche Mietradstationen in den Außenbezirken der Metropole, der weitere Ausbau des Radfahrnetzes sowie Ausbildungskurse zum sicheren Radfahren geplant.

Bekanntestes Bike-Event New-Yorks ist die 68 km lange "Five Boro Bike Tour", welche jedes Jahr am 1. Sonntag im Mai stattfindet. Diese Tour führt die ca. 30.000 Teilnehmer durch 5 Stadtbezirke, über Schnellstraßen sowie über 5 Hauptbrücken, welche alle an jenem Tag ausschließlich für Radfahrer reserviert und für den Autoverkehr komplett geschlossen sind.

Weitere Infos:

www.bikenewyorkcity.com

www.citibikenyc.com

www.bikenewyork.org

DIE LUXEMBURGER ARDENNEN ...
EIN GEHEIMTIPP IN SACHEN MOUNTAINBIKING!



 **Ardennes
Luxembourgeoises**
Office Régional du Tourisme

Diese hügelige Region mit ihren wunderbaren Trails und beschilderten Touren bietet sich gerade an um erkundet zu werden.

Lieber mit Guide unterwegs? Unsere Bike Guides stehen Ihnen auf Anfrage gerne für geführte Touren zur Verfügung. Oder Sie schließen sich einer geführten Tour an.

Weitere Informationen zum Kalender der geführten Touren finden Sie unter:

www.ardennes-lux.lu • info@ortal.lu • +352 26 95 05 66

GEFÜHRTE RADTOUREN in der Region Müllerthal - Kleine Luxemburger Schweiz

Mit freundlicher Unterstützung von:



VELO TOUR Kultur
Erleben Sie kulturelle
Sehenswürdigkeiten ent-
lang der deutsch-luxem-
burgischen Grenze.



**VELO TOUR
Gourmand**
Verbinden sie
eine Radtour
mit dem Genuss
regionaler
Spezialitäten.



Région Müllerthal
Petite Suisse Luxembourgeoise

Tourismusverband Region Müllerthal - Kleine Luxemburger Schweiz
B.P. 152, L - 6402 Echternach, Tel. (+352) 72 04 57
oder info@mullerthal.lu

www.mullerthal.lu

LUXEMBOURG BY CYCLE

EDITION 2013

1:100.000

LËTZEBUERGER VËLOS-INITIATIV



LE GOUVERNEMENT
DU GRAND-DUCHÉ DE LUXEMBOURG
*Autonome responsable des collectivités
et de la topographie*



LE GOUVERNEMENT
DU GRAND-DUCHÉ DE LUXEMBOURG
*Ministère du Développement durable
et des infrastructures*

Administration des ponts et chaussées

Carte des pistes cyclables au Luxembourg

1:100.000

avec légende en français/allemand/anglais

Prix: 5 euros + frais d'envoi



Lëtzebuenger
Vëlos-Initiativ

en vente chez les librairies et la
Lëtzebuenger Vëlos-Initiativ asbl
6, rue Vauban L - 2663 Luxembourg
Tél. 00352 43 90 30 29
Fax. 00352 20 40 30 29
www.lvi.lu
lvi@velo.lu

Deslescht a mengem Bistro

- So, woars de och schonns an der M-Box?
- A wéi enger Box? Ech hu schonns laang net méi M a menge Boxen.
- Jo, wann s de schonns an der M-Box gewiescht wiers, da kéints de villäicht erëm M-Boxen undoen.
- Elo geet dat mir awer duer, wat hues de nëmme mat der M-Box, wat ass dat dann?
- Ma, si hunn elo op der Gare esou e Käfeg gebaut, wou een d'Vëlo kann dra setzen, an dat nennen se M-Box. Ech mengen, dat heescht esou, well d'Mobilitéitszentral de Schlëssel dofir huet.
- A firwat soll een da säi Vëlo an e Käfeg setzen? Fuere soll een dermat!
- Majo, kuck, wann s de op d'Gare fiers an d'äi Vëlo wëlls sécher parken, da kanns du dat elo do an der M-Box maachen. Du muss dir en elektronesche Schlëssel bei der Mobilitéitszentral an der Gare froen, an domat kriss du d'Dir vum Käfeg op. Dobanne sinn da Vëlosstänneren, wou s du d'äi Vëlo kanns ustrécken. Voilà, an et kënnt een nëmmen an de Käfeg, wann een esou eng Koart huet.

- Dat heescht, du schwätz mir an Zukunft net méi de Kapp voll, dass de op der Gare d'äi Vëlo net gären iwwer Nuecht stoe léiss, an ech muss mir dat Gemeckers iwwer d'Wichtigkeet vu séchere Vëlosparkplazen net méi unhéieren ...

- Natierlech wäert ech dir dat ëmmer nach soen, mungs du, ENG esou eng Plaz géing duer goen? Déi missten iwwerall stoe wou ee säi Vëlo wëllt sécher parken. A flott wir och, wann ee kënnt z.B. seng Vëlosposchen an enger Consigne direkt an der M-Box ofleeën, an da misst och nach gekuckt ginn ...

- Komm, et geet elo duer, wëlls de nach e Kaffi?

Emilie



Avis de recherche

La LVI cherche un local approprié pour le stockage de son parcours d'adresse et de son stand d'information.

Le local doit disposer d'un éclairage et être sec. Il doit être accessible de plain-pied et pouvoir être desservi à toute heure par une camionnette ou une voiture avec remorque. Surface minimale: 3 x 6 m.

Situation: quartiers périphériques ou communes limitrophes de la ville de Luxembourg.

Suchanzeige

Die LVI sucht ein geeignetes Lokal zur Lagerung ihres Geschicklichkeitsparcours und Infostandes.

Das Lokal muss beleuchtet und trocken sein. Der Zugang muss ebenerdig und zu jeder Zeit mit einem kleinen Lastwagen oder einem Personenwagen mit Anhänger erreichbar sein. Mindestfläche: 3 x 6 m.

Lage: periphere Viertel oder Randgemeinden der Stadt Luxemburg.

LVI - An eegener Saach

Assemblée générale de la LVI

Scoutsentral Luxembourg-Eich, 24 janvier 2014

En présence de presque 120 personnes, le président Gust Muller a présenté le rapport des activités 2013. La trésorière Lilibet Lorang était satisfaite de pouvoir présenter un bilan financier positif de l'exercice écoulé. Les deux rapports ont été approuvés par acclamation.

Un grand merci à Carole Stoos qui a quitté le comité de la LVI, mais continuera à travailler pour la LVI en tant que bénévole.

Les neuf membres de l'ancien comité, ainsi que deux nouveaux candidats, à savoir Christophe Reuter et Norbert Streweler, qui ont présenté leurs candidatures pour 2014, ont été élus par acclamation par l'assemblée.

Les reviseurs de caisse Emile Espen et Paul Wagener ont également été reconduits dans leur fonction.

Monique Goldschmit a présenté le programme envisagé pour 2014.



Après la partie statutaire, M. le Ministre François Bausch a pris la parole pour exposer son agenda sur la mobilité des années 2014 à 2018 (v. p. 3, éditorial).



Le nouveau comité de la LVI

Le nouveau comité a procédé, lors de sa première réunion en date du 26 février 2014, à la répartition des postes pour l'exercice 2014:

Président: Gust Muller,

Vice-président: Paul Faber,

Secrétaire: Samantha Georg,

Trésorière: Lilibet Lorang.

Membres: Monique Goldschmit, Paul Schieres, Nathalie Schmit, Lilly Schmit-Eischen, Norbert Streweler, Ed Zacharias.


Christophe Reuter, élu comme nouveau membre lors de l'assemblée, a présenté sa démission lors de la première réunion du comité. Comme Christophe est entretemps employé auprès du Ministère du Développement durable et des Infrastructures, nous avons conclu de commun accord que son nouvel engagement professionnel serait incompatible avec un poste dans le comité de la LVI. Nous lui souhaitons plein succès dans sa nouvelle vie professionnelle.



Find us on Facebook

www.facebook.com/letzebuerger.velosinitativ

Like us... if you like us!



Prenez votre projet en main

Vous êtes un entrepreneur ou un particulier qui cherche à financer un projet écologique et/ou social. En partenariat avec la Banque et Caisse d'Épargne de l'Etat, Luxembourg (BCEE), etika propose une offre de crédit à taux réduit pour soutenir de tels projets au Luxembourg. Contactez-nous pour en savoir plus et économisez sur vos intérêts bancaires!



Le vélo, un compagnon au quotidien

Vous faites du vélo pendant vos loisirs? Vous pensez en faire plus souvent, même au quotidien pour vous rendre au travail ou pour faire des courses dans votre quartier? Alors aidez-nous à promouvoir le vélo, l'instrument idéal pour combiner mobilité et sport. Le vélo fait partie des solutions aux problèmes du trafic, et ceci sans bruit et sans émissions.

Pour vous tenir au courant de nos activités et de l'actualité autour du vélo, vous recevez en tant que membre notre LVI-Info quatre fois par an ainsi que notre calendrier de randonnées.

Soutenez notre travail et devenez membre en versant 15,- € (20,- € par ménage) sur notre compte en mentionnant «nouveau membre» (en cas de ménage veuillez indiquer les noms des personnes membres, enfants à partir de 14 ans).

Merci pour votre soutien.

Das Fahrrad, ein täglicher Begleiter

Fahren Sie gerne Fahrrad in Ihrer Freizeit? Möchten Sie auch im Alltag mit dem Rad zur Arbeit oder in ihrem Viertel einkaufen? Dann helfen Sie uns das Fahrrad zu fördern: ein ideales Mittel um Mobilität und Sport zu verbinden. Das Fahrrad trägt zur Lösung der Verkehrsprobleme bei und ist zudem abgasfrei und geräuschlos.

Sie halten unser LVI-Info in Händen. 4x im Jahr informiert es Sie über unsere Aktivitäten und Aktuelles rund ums Fahrrad. Im LVI-Kalender finden Sie unsere Radtouren.

Unterstützen Sie unser Engagement und werden Sie Mitglied indem Sie 15,- € (20,- € pro Haushalt) auf unser Konto überweisen mit dem Vermerk "Neues Mitglied" (Haushaltsmitglieder bitten wir die Namen der einzelnen Mitglieder anzugeben, Kinder ab 14 Jahre).

Vielen Dank für Ihre Unterstützung.

Souhaitez-vous recevoir notre courrier par voie électronique ? Alors envoyez-nous votre nom et votre adresse e-mail (lvi@velo.lu).

Möchten Sie unsere Post lieber als E-Mail empfangen? Dann schicken Sie uns Ihren Namen und Ihre E-Mail-Adresse (lvi@velo.lu).

Impressum

Heft Nr. 93	1/2014 - April 2014
Auflage:	1000 Exemplare
Herausgeber:	LVI a.s.b.l., 6 rue Vauban, L-2663 Luxembourg
Telefon/Fax:	(00352) 43 90 30 29 / (00352) 20 40 30 29
Internet:	www.lvi.lu www.facebook.com/letzebuenger.velosinitativ
E-Mail:	lvi@velo.lu
Konto:	CCPLLULL IBAN LU40 1111 0825 6417 0000 BCEELULL IBAN LU52 0019 2555 9405 9000
Fotos:	LVI Archiv, etika, Georg Samantha, Goldschmit Monique, Photostudio C. Bosseler, Retunskiaia Tatiana, TOA
Druck:	Imprimerie Linden



La LVI
est membre
de la





NATURATA

Fair a kooperativ mat de Bio-Bauern

Bio
Marché

*Goûtez le bio,
goûtez la vie!*



1

Rollingergrund

- Lebensmittelgeschäft
- Bio-Metzlerei Quintus

2

Merl

- Lebensmittelgeschäft

3

Munsbach

- Supermarkt - Lebensmittel
- Restaurant & Catering
- Biobau - Ökologesch Produkter fir Bauen an Wunnen

4

Erpeldange

- Lebensmittelgeschäft

5

Hupperdange

- Hof-Laden Schanck-Haff

6

Dudelange

- Lebensmittelgeschäft

7

Foetz

- Lebensmittelgeschäft

8

Esch-Belval

- Supermarkt - Lebensmittel
- Bio@Home
Bestellung über das Internet
www.bio-at-home.lu

9

Rollingen (Mersch)

- Hof-Laden Kass-Haff

10

Windhof

- Hof-Laden Meyers-Haff



Velocenter Goedert *un service complet*



binsfeld.lu

- **Montage à la carte, personnalisation de vélo**
- **Service entretien**
- **Réparations toutes marques**

Marques disponibles chez Velocenter Goedert:

**Cannondale, Lapierre, Orbea, KTM, Pinarello, Diamond,
Kuota, Matra Cycles, Gocycle, Mongoose, Dahon, Puky**

shop

atelier

www.velocentergoedert.lu



velocenter
goedert
love your bike