



Lëtzebuurger  
**Vëlos-Initiativ**

*Vläicht net ëmmer,  
awer ëmmer léiwer.*

# 25. Januar 2013

## D'lescht Joer zu Lëntgen



# Assemblée Générale 2014



**Rapport d'activités 2013**

# Le Comité 2013

**Gust Muller, président**

**Pol Faber, vice-président**

**Samantha Georg, secrétaire**

**Lilibet Lorang, trésorière**

**Monique Goldschmit**

**Paul Schieres**

**Nathalie Schmit**

**Lilly Schmit-Eischen**

**Carole Stoos**

**Ed Zacharias**

**Réviseurs de caisse: Emile Espen, Paul Wagener**

# Activités

## 2013

**En 2013, la LVI a eu plus de 150 activités, tous genres confondus**

(réunions, entrevues, groupes de travail, cours, foires, stands d'informations, envois, balades...).

**Sans compter la confection de nos publications**

(LVI-Info, LVI-Kalenner, bed+bike, newsletter, cartes, dépliants, internet...).

**En voici un petit extrait:**

- 15.02. : A. G. Centre du cycle**
- 08.04. : Vélo-école pour adultes**
- 18.04. : Seminar Fahrradakademie**
- 22.04. : Entrevue ministère des Classes moyennes et du Tourisme**
- 23.05. : Entrevue Ville de Luxembourg**
- 20.06. : Présentation "bed+bike", Ostkantone Belgien**
- 25.06. : ORT Ardennes, Mullerthal, Moselle, CIGR Grevenmacher, "Transport bagages"**
- 09.07. : Réunion "Visioun e vun enger aner Stad"**
- 07.08. : Réunion "Vëlosdag Miselerland" 2014**
- 20.09. : Conférence "Mobilité et progrès"**
- 10.10. : ADFC Arbeitskreis "bed+bike"**
- 05.11. : Conférence "Mobilité urbaine"**
- 05.12. : Entrevue Fonds Kirchberg**



# Activités 2013

La LVI était présente avec son stand d'information

**VELOSDAG**  
**am Kanton Clärref**  
**Clervaux - Weiswampach**  
**Weiswampach - Clervaux**

Sonndes  
**12.05.2013**  
10h00 - 18h00



[www.velosdag.lu](http://www.velosdag.lu)

12 mai



De Mouvement Ecologique, seng Régional "Miersch an Émgéigend" an d'"Lëtzebuurger Vélos-Initiativ" invitéieren häerzlech op

**"Alles op de Vëlo"**  
**am Mamerdall**

Sonndes, de 21. Juli 2013

D'Streck tëschent Mamer a Miersch  
gehéiert vun 10.00 bis 18.00 Auer  
just dem Vëlo an dem Foussgänger!

An Zesummenaarbecht mat de Gemenge  
KOPLESCHT, MAMER A MIERSCH.

Merci un de Ministère des Sports an un eis Sponsoren.



21 juillet

### Vorfahrt für Radfahrer

Die fünf Alzette-Tal-Gemeinden setzen auf sanfte Mobilität



Die Konvention soll Synergien schaffen.  
(FOTO: CHARLOT KUHN)

Am Sonntag fand im Freizeitzentrum Norbert Melcher in Steinsel der erste Tag der interkommunalen Konvention „Uelzechtdall“ statt. Diese Konvention wurde von den fünf Gemeinden Mersch, Lintgen, Lorentzweiler, Steinsel und Walferdingen sowie dem Staat unterschrieben. Sie soll Synergien schaffen und somit für eine fruchtbare Zusammenarbeit im Alzettetal sorgen.

Im Vorfeld der in dieser Woche stattfindenden Europäischen Mobilitätswoche als weltweit größte Kampagne für Sanfte Mobilität stand dieser erste Tag der Konvention „Uelzechtdall“ im Zeichen des Radfahrens und bot umweltfreundliche Mobilität zum Erleben und Ausprobieren.

Unter dem Motto „En Dag am Uelzechtdall: Alles ronderëm de Vëlo“ war am Sonntag ob mit oder ohne Pedale, elektrisch oder mit reiner Muskelkraft, eine mobile Vielfalt angesagt, welche Öffentlichkeit und Motivation für Alternativen zum privaten Auto anbot. Sportliche Aktivitäten, eine regionale Fahrrad-Rallye, Ausstellung und Information zum Fahrrad, ein Fahrrad-Gebrauchsmarkt und Workshops luden ein, gesund und umweltbedacht mobil zu sein. Dabei verstand sich die Veranstaltung nicht nur als reine Informationsquelle, sondern auch als unterhaltsames Familienfest rund ums Fahrrad.

Bei der offiziellen Eröffnung beschrieb Bürgermeister Jean-Pierre Klein als wichtiges Ziel der interkommunalen Initiative, den Bürgern im Alzettetal die sanfte Mobilität näherzubringen und ihnen Lust auf Fahrradfahren zu machen. Nachhaltigkeitsminister Claude Wiseler und Konventions-Präsident Guy Arendt bedankten sich für die interkommunale Kooperationsbereitschaft und bezeichneten die Konvention „Uelzechtdall“ als grundlegenden Schritt in die richtige Richtung, der unter anderem aus verkehrspolitischer Sicht zu einem gemeinsamen Konzept im Alzettetal geführt habe. „Dieser erste Konventions-Tag im Sinne der sanften Mobilität soll vor allem Familien ansprechen, denn man sollte Kinder schon früh an das Rad heranzuführen“, meinte Schöffe Marcel Oberweis im Gespräch. Er wünschte sich, dass Fahrrad fahren verstärkt in den Alltag eingebunden werde und nicht nur ein attraktives Freizeitvergnügen bleibe. Dafür sprechen bekanntlich ökologische und ökonomische Gründe. (c.k.)

15 septembre

# Courrier

## 2013

### **Au ministère du Développement durable et des Infrastructures** (mars 2013)

Par la présente, nous nous permettons de revenir sur la loi du 26 décembre 2012 portant réhabilitation du Pont Adolphe à Luxembourg. En tant que LVI, nous étions bien entendu étonnés et déçus de constater que dans le projet il n'y a pas de pistes cyclables prévues après réaménagement du pont. Le vélo en tant que moyen de transport n'est même pas évoqué dans le projet.

### **A la Ville de Luxembourg** (mars 2013)

Demande d'entrevue: avenue de la Gare, Pont Jean-Pierre Buchler, rue Zithe, avenue de la Liberté, pont piétonniers/cyclistes entre Cents et Kirchberg.

### **A la Convention "Uelzechtdall"** (août 2013)

Afin de documenter le suivi de notre projet, nous vous saurions gré de bien vouloir nous renseigner sur les mesures mises en place dès lors afin d'optimiser l'infrastructure cyclable et d'éliminer ses points faibles dans votre commune.

# Courrier

## 2013

### **Au ministère du Développement durable et des Infrastructures**

(septembre 2013)

Par la présente, nous nous permettons de vous contacter au sujet d'une course automobile qui a eu lieu le samedi, 20 juillet 2013, du moins en partie, sur un tronçon de la piste cyclable PC15 entre Cruchten et Pettingen.

### **Aux Chemins de Fer Luxembourgeois** (octobre 2013)

D'après nos informations le passage pour piétons et cyclistes sur le pont ferroviaire enjambant l'autoroute A4 entre le quartier de Cessange (rue de Bouillon) et le quartier de Merl (rue Am Bongert), serait supprimé sans équivalent valable.

### **Au ministère du Développement durable et des Infrastructures**

(décembre 2013)

Nous avons l'honneur de vous faire parvenir en annexe nos propositions d'amendements au projet de loi n° 6600 relatif au réseau national de pistes cyclables et à la promotion de la mobilité douce et au projet de règlement grand-ducal y afférent.



# Groupes de travail

- **CFL, CdT, LVI**

Groupe de travail "Bike+Ride", parkings vélos aux gares et aux arrêts  
2 réunions

- **Commission de circulation auprès du Département des transports**

Assemblée plénière

- **Ville de Luxembourg**

Comité de suivi du "Concept vélo"  
Pas de réunion en 2013

- **Développement intercommunal, coordonné et intégratif (DICI)**

Groupe de travail des communes de Bertrange, Hesperange, Leudelange, Luxembourg et Strassen  
2 réunions

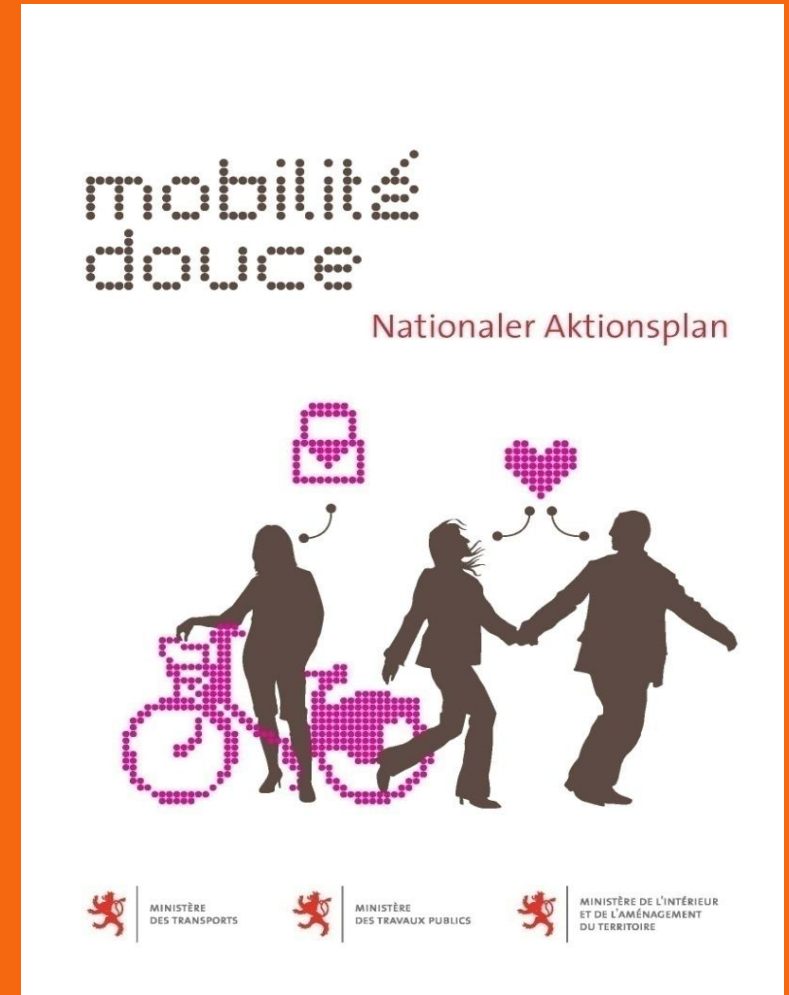
# Groupes de travail

## Plan national: Mobilité douce

En 2013 le comité de suivi a eu 4 réunions avec entre autres comme sujets:

- Modification de la loi sur le réseau national de pistes cyclables
- Législation sur les cycles électriques
- Bike+Rail
- Agenda du comité de suivi

La LVI participe à ce comité de suivi avec deux membres.



# Fiets- en Wandelbeurs Amsterdam

9 – 10 février 2013

Sur invitation du ministère du Tourisme,  
la LVI était pour la première fois présente sur un stand officiel du Grand-Duché.



La Fiets- en Wandelbeurs à Amsterdam est, avec plus de 20.000 visiteurs,  
une des plus importantes foires dédiées exclusivement au tourisme cycliste et pédestre.



# Véloreparatur-Atelier

2 mars 2013

Cours de réparation pour vélos, en collaboration avec "Vélo en Ville"





# ADFC-Radreisemesse Bonn

17 mars 2013

Une foire dédiée exclusivement au tourisme à vélo



Le stand de la LVI avec le soutien du ministère du Tourisme et de l'Office national du tourisme et avec la participation de l'Office régional du tourisme, région Mullerthal / Petite Suisse luxembourgeoise



# Vélo-école pour adultes

18 - 29 mars / 8 – 19 avril / 15 – 26 juillet 2013

La LVI a offert 4 cycles de cours de 20 heures, avec 48 participant(e)s en tout.

Stadt Luxemburg und „Lëtzebuenger Vëlos-Initiativ“ bieten Radfahrkurse für Erwachsene an

## Es ist nie zu spät

Jedes Jahr erlernen durchschnittlich 300 Anfänger das Radeln in der Hauptstadt

VON CHRISTINE FRANÇOIS

Dass nicht alle Menschen die Fortbewegung auf zwei Rädern beherrschen, ist in unserer Gesellschaft ein Tabuthema. Seit 2008 bietet die Stadt Luxemburg in Zusammenarbeit mit der LVI (Lëtzebuenger Vëlos-Initiativ) den Betroffenen Fahrradkurse an, die von Anfang an sehr gut besucht wurden. Auch in den vergangenen zwei Wochen haben 24 Personen das Fahrradfahren auf diese Art erlernt.

Jedes Jahr trainieren sechs Gruppen mit je zwölf erwachsenen Anfängern das Radeln in der Hauptstadt. Jeder ist im Fahrradkurs der Stadt Luxemburg willkommen. Das Alter der Teilnehmer variiert zwischen 20 und 70 Jahren. Erstaunlicherweise befindet sich momentan unter den 24 Teilnehmern nur ein einziger Mann. Der ausgebildeten Radfahrlehrerin Monique Goldschmit zufolge liege dies mehr am männlichen Stolz als an einem ungleichen Bezug zum Fahrrad, je nach Geschlecht.

Nach einer Kursdauer von zwei Wochen kann in der Regel jeder radeln. Wir haben die Teilnehmer einige Tage vor Abschluss des Lehrgangs besucht und festgestellt, dass bereits alle im Stande waren, sich auf zwei Rädern fortzubewegen.

### Spezielle Unterrichtsmethode

„Dass die Erfolgsquote des Unterrichts so hoch liegt, ist dem Konzept des deutschen Radfahrlehrerverbandes zu verdanken“, so Goldschmit. Der Unterricht basiert darauf, die Menschen in kleinen Schritten und auf eine spielerische Art und Weise mit dem Fahrrad vertraut zu machen.

Die Radfahrlehrerin sieht den Kurs als ein Ausprobieren, keineswegs als eine Art Trainingseinheit. „Am wichtigsten ist, dass alle Teilnehmer sich wohl fühlen. Nur so



Als ob sie es von klein auf gekonnt hätten: Die Kurs-Teilnehmerinnen gewinnen nach und nach an Sicherheit.

können sie nach und nach an Selbstsicherheit gewinnen. Aus diesem Grund hat jeder das Recht eine Übung auszulassen, wenn ihm dabei unwohl ist“, betont Goldschmit. Die Teilnehmer steigern sich nach und nach, in ihrem eigenen Tempo, vom Tretroller, über kleine Fahrräder bis zu durchschnittlich großen Fahrrädern.

„Stützräder sollten verboten sein. Sie tragen nur dazu bei, dass Kinder nicht von vornherein selbst ein Gefühl für Gleichgewicht entwickeln. Ein Tretroller mit zwei Bremsen ist ideal für Anfänger“, erklärt die Expertin.

Die Betroffenen nehmen aus den verschiedensten Gründen am Kurs teil. „Ich mag es, Neues zu lernen.

Ich hatte als Kind nie die Gelegenheit zu radeln. In meinem Heimatland, in Kap Verde, ist das nicht üblich. Ich bin aber sehr glücklich darüber, es jetzt gelernt zu haben“, erläutert die Kurs-Teilnehmerin Iren Monteiro.

### Unterschiedliche Motivationen

„Ich fühlte mich ganz unsicher beim Radfahren. Weil ich kürzlich im Urlaub mit dem Fahrrad gestürzt bin, habe ich mich entschieden mich anzumelden. Ich kann zwar radeln, bin aber erst mit 40 zum ersten Mal auf ein Fahrrad gestiegen. Ich bin froh, dass ich anhand des Unterrichts sicherer geworden bin. Und es macht mir extrem viel Spaß“, berichtet Liette Eisen.

Für den nächsten Kurs im April 2014 können sich Interessierte bereits jetzt auf einer Warteliste eintragen lassen. Dazu kann man entweder eine E-Mail an [velo@lvi.lu](mailto:velo@lvi.lu) schicken oder sich über die Nummer 43 90 30 29 anmelden. Man kann aber auch das online Kontakt-Formular ausfüllen.



Spielerisch und in kleinen Schritten: Kursleiterin Monique Goldschmit (r.) ist sehr um das Wohlbefinden der Anfänger bemüht. (FOTOS: TANIA FELLER)

www.lvi.lu

En collaboration avec



Vélo en ville

moveo ergo sum

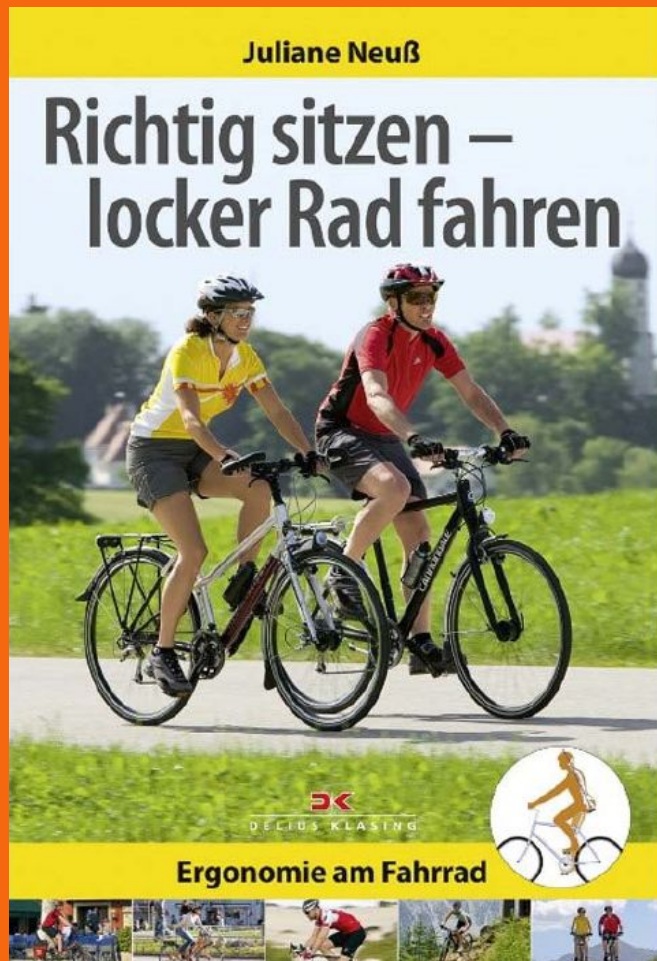


Lycée Technique  
Michel Lucius

# Fahrradergonomie

23 april 2013

In Anlehnung an ihr gleichnamiges Buch hält Juliane Neuß einen Vortrag über Fahrradergonomie.  
Anhand von einfachen, nachvollziehbaren Regeln erklärt sie, warum die richtige Sattelhöhe zum entspannten Fahren so wichtig ist. Mit fast 80 Zuhörern ein Thema das interessiert...





# Office National du Tourisme



La LVI est membre adhérent de l'Office national du tourisme (ONT).



Au courant de l'année, l'Office national du tourisme avait organisé 2 voyages de presse, planifiés et guidés par la "Vélos-Initiativ". La location des vélos était aux soins de "RentaBike Miselerland".



Echo dans la presse internationale

# bed+bike

22 mai 2013

Le Grand-Duché compte désormais 78 établissements affichant le label "bed + bike".



Remise du label en date du 22 mai 2013  
à 14 nouveaux établissements

Une collaboration entre le ministère du Tourisme et la LVI

La LVI est coordinatrice de ce projet et effectue le contrôle des établissements.  
Les labels sont décernés par le ministère du Tourisme.



# Assemblée générale ECF 2013

8 – 9 juin 2013



La LVI a assisté avec deux membres de son comité à cet événement.

Le comité de l'ECF, élu à Bratislava en Slovaquie



**M. Neun (D)**  
Président



**J. L. Rasmussen (DK)**  
Trésorier



**D. Vicini (I)**  
Vice-présidente



**K. Diethelm (CH)**  
Vice-présidente



**B. Ensink (NL)**  
Secrétaire général



**D. Mourek (CZ)**  
Vice-président



**M. Kerr (N)**  
Vice-président



**P. Kuropatwinski (P)**  
Vice-président



**B. Flood (GB)**  
Vice-président



# VeloCity

11 – 14 juin 2013



**Velocity, le rendez-vous à ne pas manquer.  
Avec plus de 1200 participants, un succès jamais vu.**



**Speed-dating**




**Bike Parade**

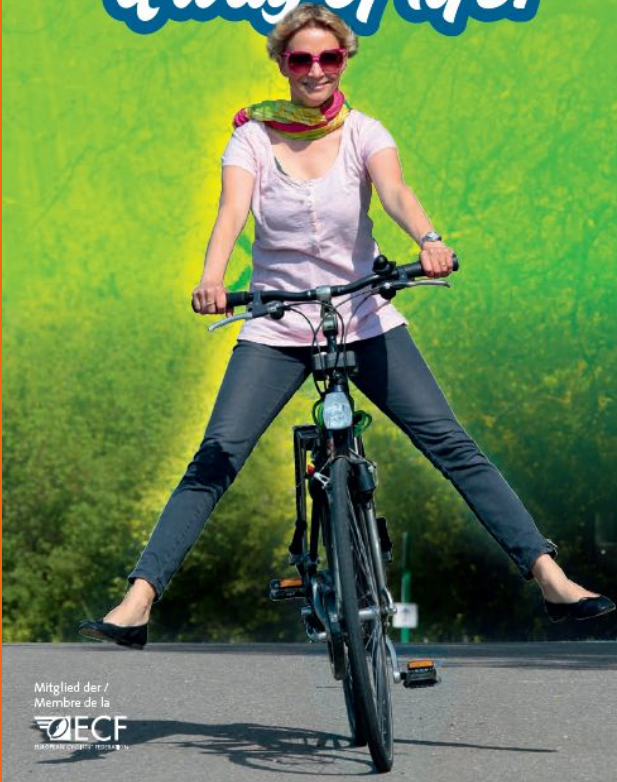



# Dépliant "LVI"

www.lvi.lu



*My bicycle  
a way of life!*



Mitglied der /  
Membre de la  




## Ce que nous faisons pour le vélo

- Nous sensibilisons à une politique cycliste cohérente.
- Les mesures de circulation, pour lesquelles nous nous engageons, voient le jour : pistes cyclables sécurisées, vitesse limitée à 30, parkings à vélos, accès aux rues à sens unique et aux couloirs de bus.
- Nous l'avons revendiqué depuis longtemps, c'est aujourd'hui une réalité : un réseau de service de location de vélos à Luxembourg-Ville.
- « Luxembourg by cycle », c'est le nom de notre carte des pistes cyclables du réseau national.
- Introduction du label touristique « bed+bike ».
- Nous organisons des cours de réparation et des vélo-écoles pour adultes et enfants.
- Et bien plus encore.

«Aucune autre invention lie aussi bien l'utile  
à l'agréable que la bicyclette.»

Adam Opel, fabricant de vélos, (1837-1895)



## Ce que vous pouvez faire pour le vélo

- Déplacez-vous régulièrement à vélo.
- Engagez-vous en faveur du vélo auprès de votre commune.
- Rejoignez la LVI.

## Devenez membre de la LVI !



**Membre simple** : plus nous comptons de membres, plus la LVI, lobby du vélo, pèse lourd. La cotisation est de 15€ par an !

Notre service : le magazine LVI-Info vous informe 4 fois par an sur les dernières nouvelles en matière de vélo. Vous recevez chaque année le calendrier LVI avec nos randonnées à vélo.

**Membre actif** : participez aux stands d'information, aux groupes de travail ou à l'organisation de randonnées à vélo.

**Donateur** : vous pouvez également soutenir financièrement nos projets – avec un don, déductible des impôts.

Oui, je souhaite rejoindre  
la LVI !

Merci de remplir le coupon ci-  
contre ou de vous inscrire sur  
www.lvi.lu



**LVI**

6, rue Vauban • L-2663 Luxembourg  
Tél.: 43 90 30 29 • Fax: 20 40 30 29  
lvi@velo.lu • www.lvi.lu

Un dépliant tant attendu... par nous-mêmes !

# Oekofoire

27 - 29 septembre 2013



Le stand d'information  
de la LVI



L'Oekofoire est une occasion unique pour entrer en contact avec un public-cible.



# Oekofoire

27 - 29 septembre 2013



Un grand merci à Pol Leurs  
et aux organisateurs de la  
"Euro-Kartoenale Kruishoutem".



# Projet pilote "Uelzechtdall"

## La promotion du trafic cycliste sur la liaison Luxembourg - Mersch

Montrer à l'aide de ce projet l'augmentation de fréquentation d'une liaison cyclable sur une période de 3 ans (2013 - 2015) en fonction de la réalisation d'améliorations significatives de l'infrastructure.

Un certain nombre de mesures ont été rapidement mises en œuvre. Parmi celles-ci figurent par exemple le marquage dans le passage souterrain de la gare de Mersch au mois de mai ou encore la réduction de la taille des haies et l'enlèvement des barrières verticales à Steinsel. En outre, l'Administration des Ponts et Chaussées a installé 3 compteurs à vélos sur la PC15 entre Mersch et Walferdange en septembre 2013.

Par ailleurs, le Comité politique est en train d'analyser différentes possibilités de raccordement de la piste cyclable entre Walferdange et la Ville de Luxembourg. Par le biais de la Convention Uelzechtdall, les communes se concerteront avec les ministères concernés et la Ville de Luxembourg.

Ainsi, le Comité politique de la Convention Uelzechtdall est optimiste en ce qui concerne la mise en œuvre d'un maximum de mesures proposées par la LVI au cours des années 2013-2014.



Courrier du 13 novembre 2013

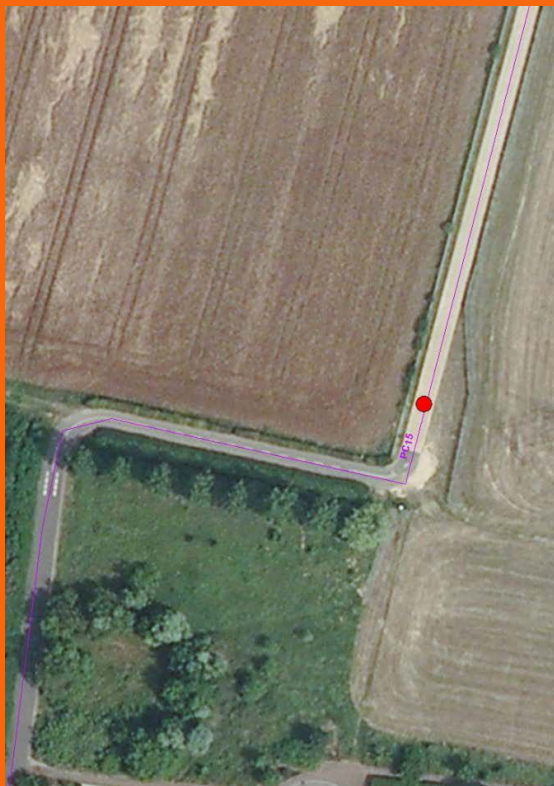
Souterrain en gare de Mersch



# Projet pilote "Uelzechtdall"

La promotion du trafic cycliste sur la liaison Luxembourg - Mersch

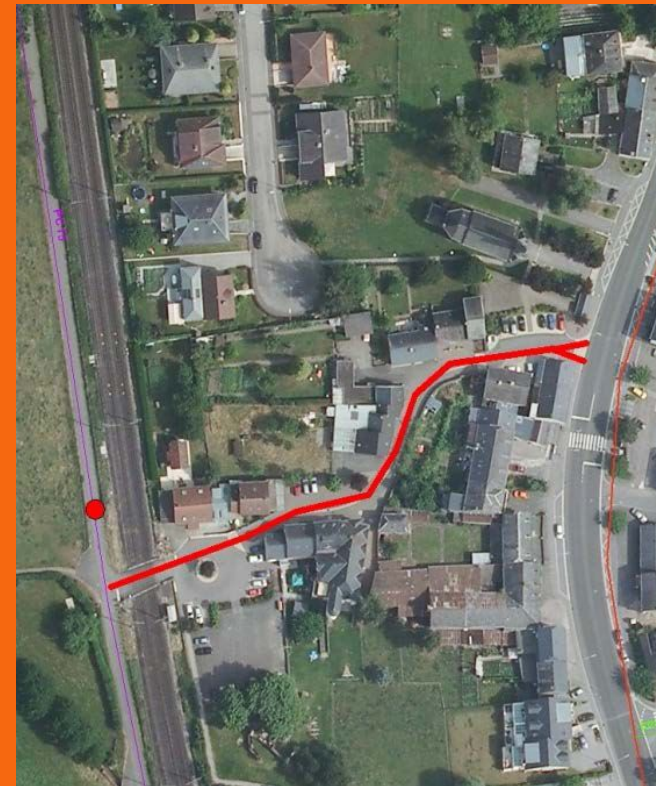
Les trois compteurs mis en place le 26 septembre 2013



Entre Walferdange et Steinsel



Lorentzweiler



Rollingen

3 autres compteurs sont installés sur les PC2 , PC16 et PC21

Source: Administration des ponts et chaussées



# Projet pilote "Uelzechtdall"

17 septembre 2013

Le 17 septembre la LVI avait invité pour la 2<sup>e</sup> fois à joindre la ville de Luxembourg à partir de Mersch par le trajet cyclable. Pour vérifier la réussite de ce projet, nous voulons répéter cette action annuellement pendant la semaine européenne de la mobilité.

## Mit dem Fahrrad von Mersch in die Hauptstadt

„Lëtzebuurger Vëlos-Initiativ“ hatte zum Tag der sanften Mobilität eingeladen



Der Start am Merscher Bahnhof fand kurz vor sieben Uhr statt.

(FOTO: CHARLOT KUHN)

Die Europäische Mobilitätswoche vom 16. bis zum 22. September und der autofreie Tag am 22. September sind die weltweit größten Kampagnen für sanfte Mobilität und stehen für ein politisches Konzept, das nachhaltige, umweltfreundliche und sozial verträgliche Fortbewegungsarten wie zu Fuß gehen oder Radfahren fördern will.

Um auf die EU-Kampagne aufmerksam zu machen und das Fahrrad als Verkehrsmittel im Alltag zu präsentieren, hatte die „Lëtzebuurger Vëlos-Initiativ“ (LVI) am vorgestrigen „Tag der sanften Mobilität“ eingeladen, zu früher Morgenstunde die 19 Kilometer lange Strecke von Mersch bis zum hauptstädtischen „Knuedler“ per Rad zurückzulegen. Dabei wurden die beiden nationalen Radwege PC1 und PC15 befahren.

Gestartet wurde um 6.45 Uhr beim Merscher Bahnhof über Lintgen, Lorentzweiler, Walferdingen in Richtung Hauptstadt, wo die Gemeinde Luxemburg den Teilnehmern kostenlos einen kleinen Imbiss anbot. Die LVI beschäftigt sich seit Jahren intensiv mit der Frage, wie man deutlich mehr Menschen für den Umstieg aufs Rad begeistern kann und welche Maßnahmen es benötigt, damit Radfahren sicher, unkompliziert und noch attraktiver wird. LVI-Präsident Gust Müller ist überzeugt, dass durch vermehrtes Radfahren positive Effekte für die Umwelt, die Lebensqualität und für jeden Menschen erreicht werden.

Da auf der Radstrecke Mersch-Luxemburg noch einige Schwachpunkte betreff Sicherheit und Fahrkomfort verbleiben, hat sich

die LVI mit den Gemeinden der „Uelzechtdall“-Konvention, d.h. Mersch, Lintgen, Lorentzweiler, Steinsel und Walferdingen, in Verbindung gesetzt. Am Montagmorgen konnten die Teilnehmer allerdings die positive Feststellung machen, dass einige der aufgelisteten Mängel behoben wurden, auch wenn noch manches, vor allem auf dem Gebiet einer deutlichen Radwegbeschilderung im städtischen Verkehr zu tun bleibt. Auch wünscht sich die LVI das Aufstellen von Fahrradzählanlagen, um unter anderem die steigenden Nutzerzahlen und die zurückgelegten Radstrecken belegen zu können. Diese zu erwartenden positiven Zahlen würden das Bewusstsein für das Radfahren in der breiten Öffentlichkeit stärken und das Umsteigen auf das Radfahren erleichtern, hieß es. (c.k.)

Nous étions 7 au départ...



et 13 à l'arrivée.



# Entrevue Fonds Kirchberg - LVI

5 décembre 2013

Suite aux doléances concernant le Pont Rouge et les infrastructures cyclables au quartier Kirchberg, la LVI a été invitée par le Fonds Kirchberg pour un échange de vues.

Une nouvelle entrevue avec visite des lieux est prévue pour mars 2014.

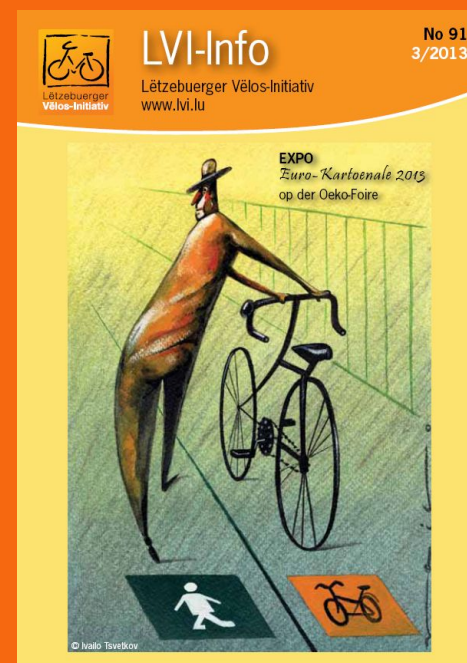
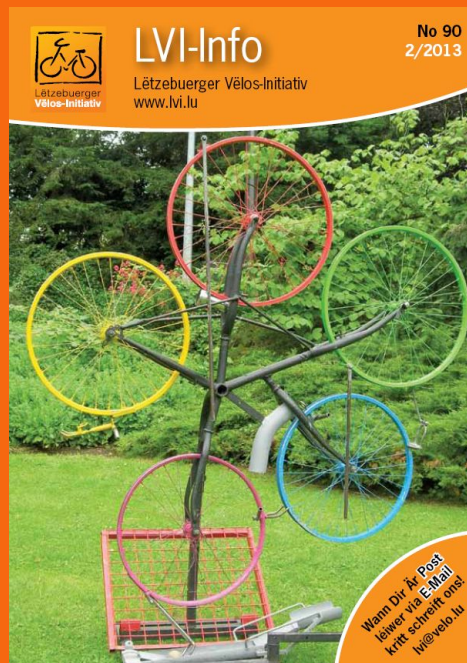


Depuis 48 ans, piétons et cyclistes doivent se partager un espace de 1,97 m.



Depuis 2 ans, le trottoir nord est interdit aux cyclistes.

# LVI - Info



Un lien important avec nos membres



# LVI - Internet



bed+bike Luxembourg

Luxembourg by cycle

LVI-Kalenner



Wandern oder Radwandern mit den CFL

se balader à pied ou à vélo avec les CFL

Mon, 23 Dec 2013, 18:49:07

1156079 zënter Abrel '00

LVI a.s.b.l.

Présentation

Devenir membre

LVI newsletter

Contact

Publications

LVI-Info

ECF-Info / ECF-News

LVI-Service

Calendrier

Politique Cycliste de l'EU

Vélo-école

Infos Trafic cycliste

Infos Transport public

Infos Randonnées

bed+bike Luxembourg

Parcours d'adresse

Récits de voyages

Vente et Achats

Liens

Archives

News-Archiv

Revue de Presse

Album Photo



Lëtzebuurger Vëlos-Initiativ

www.lvi.lu

6 rue Vauban

L - 2663 Luxembourg

Tel: (+352) 43 90 30 29

Fax: (+352) 20 40 30 29

Partenaire:

Oekozenner Lëtzebuerg

Virstellung

Presse-Revue

LVI-Info

LVI-Kalenner

Foto-Album

A.G. LVI, 24 janvier 2014, 19h00, Luxembourg-Eich

news added: 22.12.2013

D'LVI sicht een/eng Secrétaire adminitratif(ve)

en savoir plus | mehr

news added: 20.12.2013

LVI-Info 92 4/2013

télécharger | download (2,7 Mb)

news added: 20.12.2013

Devenez donateur de la LVI!

en savoir plus | mehr

news added: 08.12.2013

LVI-Info 91 3/2013

télécharger | download (2,9 Mb)

news added: 01.10.2013

Exposition Euro-Kartoennale 2013 «Le vélo» à l'Oeko-Foire - 27-29 septembre 2013

en savoir plus | mehr

news added: 24.09.2013



Mam Vëlo do!

Eine Radtour durch die

Luxemburger Zeitgeschichte

Format 22 x 28 cm, 276 Seiten, gebunden

Mit über 400 attraktiven Fotos und Illustrationen

Im Sekretariat

des Oekozenner Lëtzebuerg

6, rue Vauban, Luxembourg

erhältlich

20.-

Werfen Sie hier einen Blick in das Buch!



Last updated: 20.12.2013

Disclaimer

LVI-Intranet

LVI Webmail

Design: PSweb.org



VISUAL ONLINE

INTERNET SERVICE PROVIDER

start

Eudora

lvi\_info no 92

Microsoft Excel

AG rapport 2013 ...

Adobe Acrobat Pr...

Microsoft Word

lvi.lu | Lëtzebuerg...

18:49



# LVI - Parcours

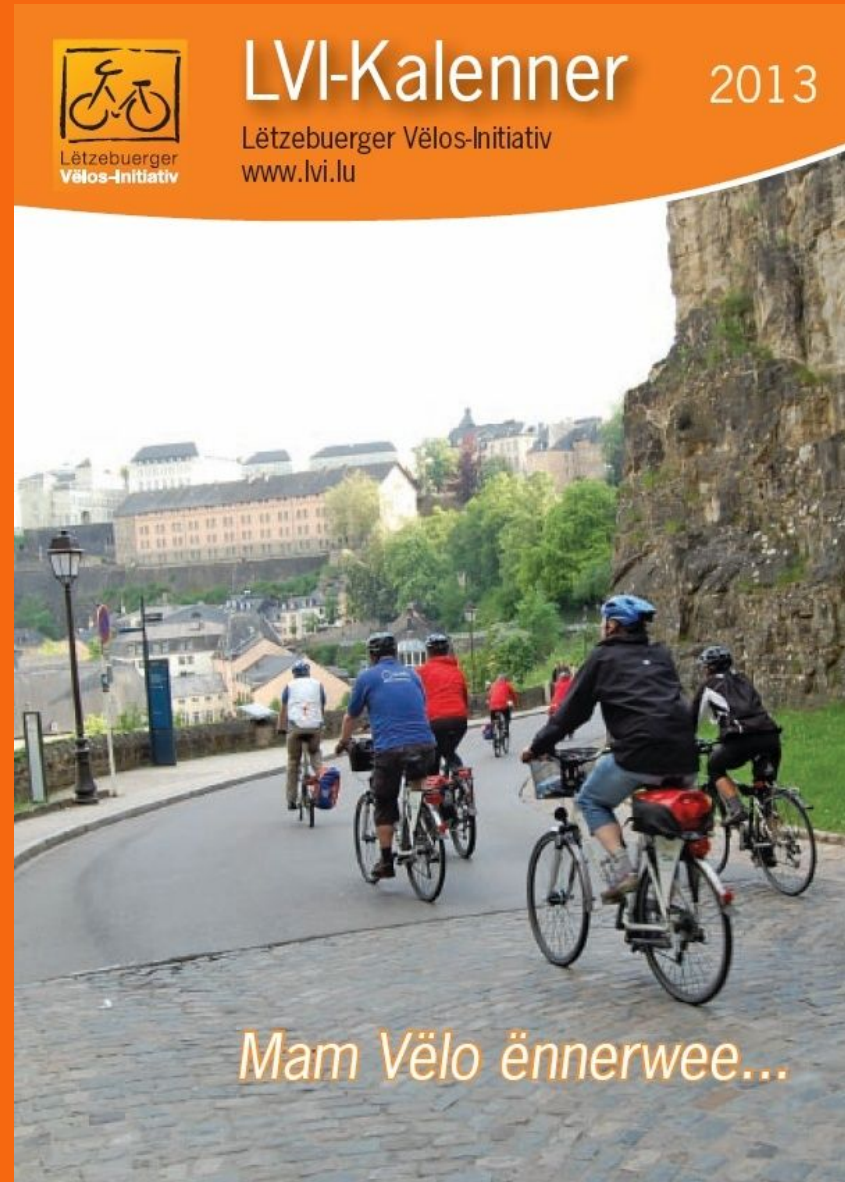


Un grand merci à toutes les communes et associations  
qui ont loué notre parcours d'adresse.  
En 2013 notre parcours a été loué 11 fois.

# LVI-Kalenner 2013

Pour le simple plaisir de  
se balader à vélo ...

- 12 randonnées à Luxembourg
- 8 randonnées à l'étranger





# Randonnées 2013





# Merci

## Membres

Nous remercions tous nos membres qui, par leur fidélité, nous encouragent à poursuivre, depuis maintenant 29 ans, nos revendications et activités.  
Sans leur appui le vélo n'aurait pu reprendre la place qui lui est due.

## Donateurs

Un merci spécial à tous ceux qui, par leurs dons, continuent à financer un poste rémunéré auprès de notre association.  
Sans leur appui ce projet n'aurait jamais pu être réalisé.

## Bénévoles

Un grand merci à tous nos bénévoles qui, au cours de l'exercice 2013, nous ont prêté main forte dans tous les domaines imaginables qui peuvent se présenter dans nos activités.  
Sans leur appui nous ne saurions réaliser tant de projets.

## Comité

Un grand merci aux membres du comité et spécialement à notre coordinatrice.

# **Au risque d'oublier l'un ou l'autre**

## **Un grand merci pour une bonne collaboration en 2013**

- **ADFC**
- **Administration du cadastre et de la topographie**
- **Administration des ponts et chaussées**
- **Ambassades des Pays-Bas et du Danemark**
- **CFL**
- **CIGR Grevenmacher**
- **Communauté des transports et Centrale de mobilité**
- **Commune de Lintgen, Convention Uelzechtdall, DICI**
- **Caves Sunnen-Hoffmann, CFL, Cycles Kontz, Etika, Inform, Imprimerie Linden, Naturata, Naturpark Our, Naturpark Oewersauer, RentaBike Dikrich, Möllerdall, Miselerland, Sudgaz, Velosophie, Velocenter Goedert, Velo Sport Center**
- **CC, MM, Vincent Huneau, Claudine Konsbruck**
- **European Cyclists' Federation (ECF)**
- **Ministère du Développement durable et des Infrastructures, ministère du Tourisme, ministère de la Santé,**
- **Mouvement écologique, Oekozer, Oekofonds**
- **Office national du tourisme**
- **ORT Ardennes, Möllerdall, Miselerland**
- **Pol Leurs, Euro-Kartoenale Kruishoutem**
- **Police grand-ducale**
- **Administration des travaux et des services techniques de la Ville de Luxembourg**
- **Vélo en ville**
- **Verband der Radfahrlehrer: Moveo ergo sum**

**ainsi qu'aux innombrables personnes qui, au courant de l'année 2013,  
nous ont soutenus dans notre travail.**

**Un grand merci pour les dons anonymes et autres !**

# Saurez vous trouver les 3 chevaux sur cette image ?

Ceux qui ont pensé :  
Ben le troisième cheval c'est le vélo !  
Ils ont tort !  
Mais cela veut dire qu'ils  
sont mûrs pour rejoindre :

## LE PARTI VELO

[www.le-parti-velo.fr](http://www.le-parti-velo.fr)

TOUS  
CANDIDATS  
2012  
pour une république  
des consciences