

Assemblée Générale 2013



Lëtzebuenger Vëlos-Initiativ

Rapport 2012

Le Comité 2012



Révisseurs de caisse: Emile Espen, Paul Wagener

Merci

Membres

Nous remercions tous nos membres qui, par leur fidélité, nous encouragent à suivre, depuis maintenant 27 ans, nos revendications et activités.

Sans leur appui le vélo n'aurait pu reprendre la place qui lui est due.

Donateurs

Un merci spécial à tous ceux qui, par leurs dons, ont contribué à la création d'un poste rémunéré auprès de notre association.

Sans leur appui ce projet n'aurait jamais pu être réalisé.

Bénévoles

Un grand merci à tous nos bénévoles qui, au cours de l'exercice 2012, nous ont prêté main forte dans tous les domaines imaginables qui peuvent se présenter dans nos activités.

Sans leur appui nous ne saurions réaliser tant de projets.

Nos rendez-vous en 2012

17.02.2012: Assemblée générale "Centre du Cycle"

25.02.2012: ADFC-Forum

24.04.2012: Ville de Luxembourg, "Journée santé et sécurité"

08.05.2012: Ville de Luxembourg, bureau d'études PGV

11.06.2012: "Un futur pour le vélo en ville", workshop, conférence et exposition

08.10.2012: Ministère du Développement durable et des Infrastructures

29.11.2012: Ministère des Classes moyennes et du Tourisme

Groupes de travail

- **Chemins de Fer Luxembourgeois**

Groupe de travail "bike+ride", parkings vélos aux gares et aux arrêts

- **Commission de circulation auprès du Ministère des Transports**

- **Ville de Luxembourg**

Comité de suivi du "Concept vélo"

Pas de réunion en 2012

- **Développement intercommunal, coordonné et intégratif (DICI)**

Groupe de travail des communes de Bertrange, Hesperange, Leudelange, Luxembourg et Strassen

- **Office Régional du Tourisme Région Mullerthal – Petite Suisse Luxembourgeoise**

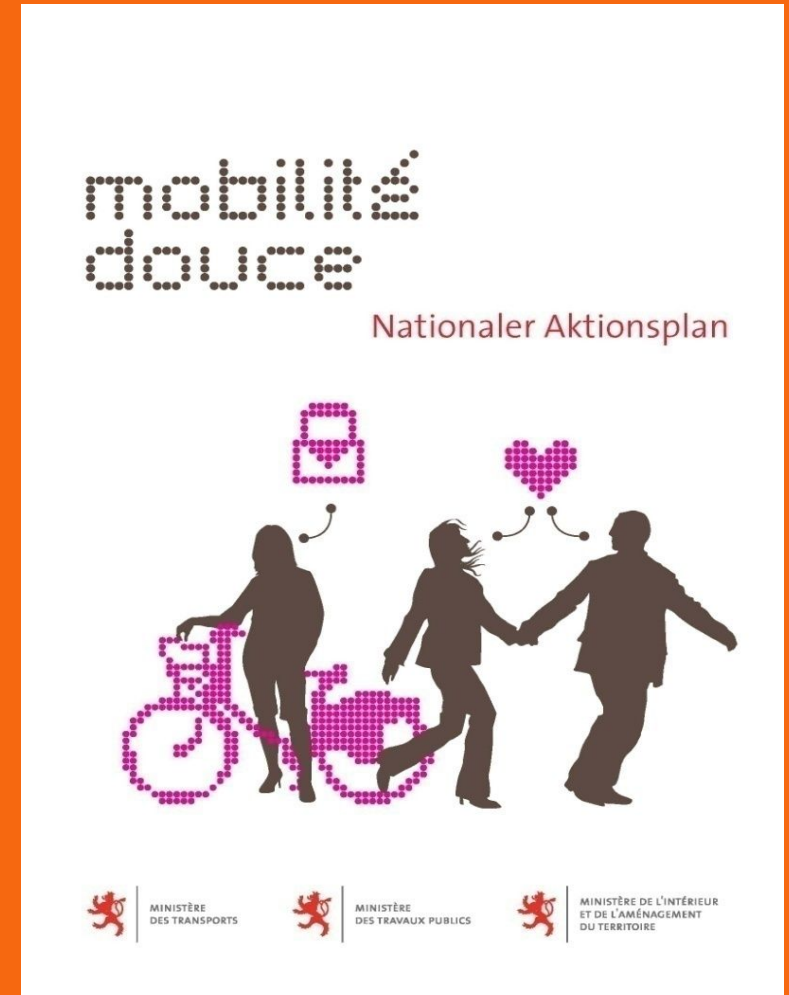
"Cyclotourisme régional"

Plan national: mobilité douce

En 2012 le comité de suivi a eu 7 réunions avec entre autres comme sujets:

- Modification de la loi sur le réseau national de pistes cyclables
- Législation sur les cycles électriques
- Journée de la mobilité douce
- Agenda du comité de suivi

La LVI participe à ce comité de suivi avec deux membres.



ADFC-Radreisemesse Bonn

25 mars 2012

Une foire dédiée exclusivement au tourisme à vélo



Le stand de la LVI avec le soutien du Ministère du Tourisme et de l'Office National du Tourisme et avec la participation de l'Office Régional Touristique, région Mullerthal / Petite Suisse Luxembourgeoise

Vélosatelier

31 mars 2012

Cours de réparation pour vélos,
en collaboration avec "Vélo en Ville"



Assemblée générale ECF 2012

29 – 30 mars 2012



La LVI a assisté avec deux membres de son comité à cet événement.

Le comité de l'ECF, élu à Vienne en Autriche



M. Neun (D)
Président



J. L. Rasmussen (DK)
Trésorier



D. Vicini (I)
Vice-présidente



K. Diethelm (CH)
Vice-présidente



B. Ensink (NL)
Secrétaire général



F. van Schoot (NL)
Vice-président



M. Kerr (N)
Vice-président



P. Kuropatwinski (P)
Vice-président



K. Maine (GB)
Vice-président

Kevin Maine est depuis
mai 2012 Directeur du
Développement de l'ECF

www.ecf.com

Assemblée générale ECF 2012

29 – 30 mars 2012, Vienne



ECF Vision 2020
more people cycling, more often

Draft version 05



www.ecf.com

Bikefestival 2012 Wien

1^{er} avril 2012



Vélo-école pour adultes

26 mars – 6 avril / 11 – 22 avril / 16 – 27 juillet 2012

La LVI a offert 6 cycles de cours de 20 heures en 2 semaines, avec 65 participant(e)s en tout.

MERCREDI 4 AVRIL 2012 / WWW.LESENTIEL.LU

Luxemb

«Rouler sur deux roues, une expérience unique»

LUXEMBOURG - Avec la Lëtzebuurger Vëlos Initiativ, savoir rouler à vélo est synonyme de confiance.

«Souvent, les personnes n'ayant pas appris à faire du vélo enfant ont une sorte de blocage», explique Monique Goldschmit, formatrice diplômée de moveo.ergo.sum. Elle aide les gens à s'exercer à rouler sur deux roues. «La première séance commence sur une trottinette. De cette façon, les participants peuvent tout doucement se familiariser avec la posture. Puis on passe à un vélo de petite taille pour enfin se lancer sur le vélo tout court», explique Monique Goldschmit.

Au cours de dix séances d'une durée de deux heures, jusqu'à douze débutants peuvent enfin accéder à l'univers du vélo dont ils ont longtemps été privés. Pour Magdalena,



Les cours pour cyclistes ont lieu en plein air, d'abord sur une trottinette, ensuite sur un vélo.

59 ans, c'est en effet un rêve qui devient réalité. «Mais à travers les exercices et les mouvements, on découvre son corps d'une autre façon. On prend confiance en soi différemment», souligne Marita.

Le projet de la Lëtzebuurger Vëlos Initiativ (IVI), subventionné à 50 % par la ville de Luxembourg, s'intègre dans le concept de la mobilité douce. «Avec le vélo, je peux laisser la voiture plus souvent au ga-

rage. J'apprécie le côté écologique», précise un des participants.

Des inscriptions sont encore possibles pour juillet.

Nora Weis
www.lvi.lu



En collaboration avec



Vélo en ville

moveo ergo sum



bed+bike

2012

Le Grand-Duché compte désormais 66 établissements affichant le label "bed + bike".



Remise des labels en date du 18 avril 2012
à 10 nouveaux établissements

Une collaboration entre le Ministère du Tourisme et la LVI

La LVI est coordinatrice de ce projet et effectue le contrôle des établissements.
Les labels sont décernés par le Ministère du Tourisme.

Projet pilote "Uelzechtdall"

La promotion du trafic cycliste sur la liaison Luxembourg - Mersch

Montrer à l'aide de ce projet l'augmentation de fréquentation d'une liaison cyclable sur une période de 3 ans (2013 - 2015) en fonction de la réalisation d'améliorations significatives de l'infrastructure.



Lëtzebuurger Vélos-Initiativ
www.lvi.lu

Projet pilote "Uelzechtdall"

La liaison cyclable Luxembourg - Mersch

**Concept de mobilité
« Uelzechtdall »**

Un concept de mobilité en phase avec l'objectif national de réduire la part du trafic individuel motorisé en faveur des transports publics et des transports non motorisés (mobilité douce) est en cours d'élaboration.

Plus d'espace pour les piétons et les cyclistes sera l'objectif à atteindre

D'ici 2020, la part des déplacements non-motorisés dans le trafic interne de la vallée de l'Alzette doit augmenter à 25 % pour l'ensemble du trafic, soit une augmentation de 6 % par rapport au statu quo. Les propositions à court terme pour atteindre cet objectif :

- continuer l'optimisation de la piste cyclable nationale PC15 avec l'achèvement de la piste entre Lorentzweiler et Lintgen ;
- créer des emplacements de stationnement pour vélos de haute qualité ;
- établir une largeur minimale pour les trottoirs de 2,0 m resp. 2,50 m comme principe d'aménagement ;
- introduire des zones de rencontre comme élément de modération de la circulation routière ;
- à moyen terme, favoriser l'implantation de vélos électriques (vélo à assistance électrique Pedelec).

Extrait: Convention Uelzechtdall, n° 3



LVI

La LVI tient à remercier les responsables politiques de la convention "Uelzechtdall" de nous avoir permis de présenter nos idées et suggestions sur le trajet cyclable entre Luxembourg et Mersch.

Nous tenons à remercier les membres du comité technique de la convention "Uelzechtdall" pour leur accueil franc et une discussion constructive sans a priori.



6. Vëlosdag am Kanton Cliärref

13 mai 2012



VELOSDAG
am Kanton Cliärref
Clervaux - Weiswampach
Weiswampach - Clervaux

Sonndes
13.05.2012
11h00 - 19h00

9h30 : Départ «**CLIÄRRWER LOOF**» (5 / 10 / 21,1 km)
info : www.csn.lu

Mat Ennerstëtzung vun:

 SPUERKEESS Organisation: SYNDICAT D'INITIATIVE WEISWAMPACH Sous le patronage de:  gemeinsam	 L.S. Sports  rivella  SPA  Serge MALGET & Mady GROMMES Clervaux - Weiswampach Tél.: 92 00 93 Foyer
 ASPORT cycling  CFL  VELOMOBIL	 RINNEN CONSTRUCTIONS GENERALES  VELOMOBIL

© 2012 19 71 98

Bahn frei für die Freizeit

Große Begeisterung beim „Vëlosdag“ im Kanton Clerf

Wenn die Strecke zwischen Clerf und Weiswampach einmal im Jahr ausschließlich von Radfahrern, Fußgängern, Rollerskatern, Rollstuhlfahrern oder Eltern mit Kinderwagen bevölkert ist, dann kann eigentlich nur „Vëlosdag am Kanton Cliärref“ sein. So auch am vergangenen Sonntag wieder, als laut den Veranstaltern der Fremdenverkehrsvereine aus Clerf und Weiswampach fast 1800 Menschen bei bestem Wetter den autofreien Sonntag auf dem Straßenteilstück genossen.

Bereits ab 9.30 Uhr hatten sich die Freizeitsportler auf die Strecke des „29. Clärrwer Loof“ gemacht, um die wahlweise fünf oder zehn Kilometer zu bewältigen oder gar den Semimarathon, der nach Weiswampach und zurück führte, zu absolvieren. Ab 11 Uhr konnten alsdann auch alle anderen Freizeitgenießer sich auf der Straße tummeln. Und an den Eintra-

gungsstellen war die genaue Besucherzählung angesichts des Andrangs zeitweise fast unmöglich.

Auf den elf Kilometern durch die voll erwachte Natur, vorbei an Maulsmühle, Kleemühle, Rossmühle und Hollermühle galt es, schließlich Stempel zu sammeln, um so an der Gratistombola teilnehmen zu können. Für die Kinder waren derweil Buchstaben versteckt, die es zu finden und zu einem Wort zusammensetzen galt, bot sich doch so die Chance auf schöne Gewinne.

Doch auch an den Startplätzen in Clerf und Weiswampach konnte man den herrlichen Frühlingstag dank vielfältigem Rahmenprogramm und bester Beköstigung durch die lokalen Vereine genießen. Für diejenigen, denen die Strecke hin und zurück zu lang war, standen übrigens auch Shuttlebusse bereit, die auch die Fahrräder mittransportierten. (J.R.-K.)



„dürfte einer Neuaufgabe des „Vëlosdag“ sehen.“
(FOTO: JOCETTE RINNEN-KOCH)

Ce jour, la route entre Clervaux et Weiswampach était réservée à la mobilité douce.

Mam Vëlo op d'Schaff

15 mai - 31 juillet 2012

Une collaboration "Communauté des Transports - LVI" couronnée de succès



Du 15 mai au 31 juillet, 111 équipes avec en tout 464 participants se sont rendues à vélo sur leur lieu de travail ou à l'école, totalisant 194.350 km.

„Mam Vëlo op d'Schaff oder an d'Schoul“

Freude am Radfahren entdecken und tolle Preise gewinnen



Das Fahrrad ist das schnellste und effektivste Fortbewegungsmittel für kurze und mittlere Strecken.

(ARCHIVFOTO: MARC WILWERT)

Vom 15. Mai bis zum 31. Juli organisiert der „Verkéiersverband“ den Wettbewerb „Mam Vëlo op d'Schaff oder an d'Schoul“. Beim diesjährigen Fahrrad-Team-Wettbewerb ist neu, dass das Unternehmen resp. die Schule mit den meisten Teilnehmern die Trophäe „Fahrradfreundliche Unternehmen/Schule 2012“ gewinnt.

Auf dem Weg zur Arbeit oder zur Schule öfter mal wieder in die Pedale treten, dazu möchte diese Aktion des „Verkéiersverband“ in Zusammenarbeit mit der „Lëtzebuerger Vëlos-Initiativ“ einladen.

Teilnehmen können alle Berufstätigen des Großherzogtums Luxemburg sowie alle Schüler, die an

einem luxemburgischen Lyzeum oder der Universität Luxemburg eingeschrieben sind. Zwei, drei oder vier Personen können ein Rad-Team bilden, unabhängig von ihrem Arbeitsplatz, ihrer Schule, ihrem Wohnort und ihren individuellen Wegen und Zeiten. Jeder Teilnehmer kann seine Strecke alleine zurücklegen.

Jede Gruppe ernennt einen Koordinator, der darauf achtet, dass die ausgefüllten Aktionskalender am Ende der Aktion an den Organisator zurückgeschickt werden.

Alle Teilnehmer des Teams müssen aus demselben Unternehmen/Schule stammen. Zusätzlich zu der Team-Preisverlosung wird

das Unternehmen/die Schule mit den meisten Teilnehmern einen Preis erhalten.

Ziel ist es, das Fahrrad an mindestens 15 Tagen zwischen dem 15. Mai und dem 31. Juli auf dem Weg zur Arbeit oder zur Schule zu benutzen. Dabei ist es erlaubt, das Fahrrad mit den öffentlichen Verkehrsmitteln zu kombinieren.

Alle Teams, die dieses Ziel erreichen, nehmen während der Mobilitätswoche 2012 im September an der Verlosung von tollen Preisen teil.

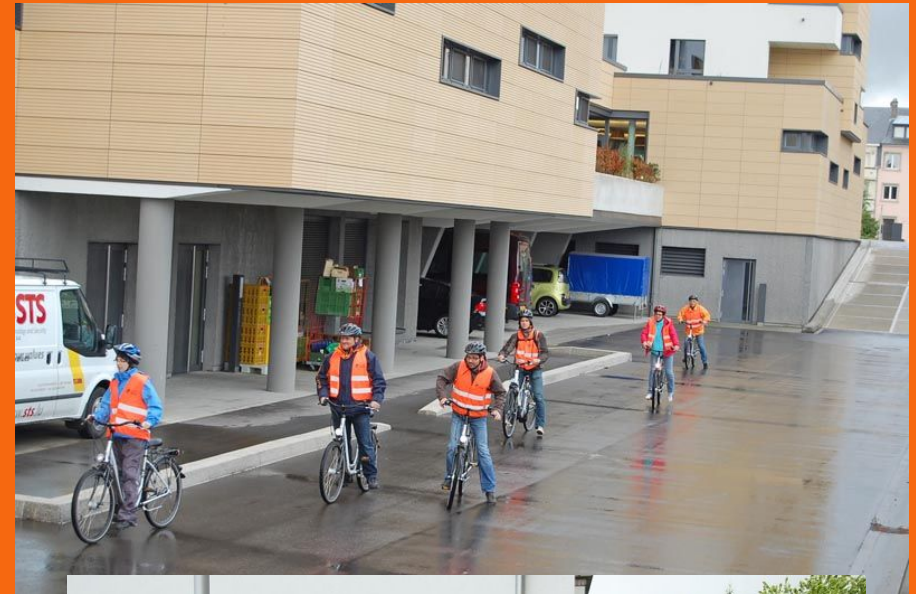
Die Anmeldung erfolgt per Formular oder über die Internetadresse:

www.mobiliteit.lu

Stëftung Hëllef Doheem

8 + 11 juin 2012

Sur demande de la "Stëftung Hëllef Doheem", la LVI a animé une formation théorique et pratique d'une partie du personnel de la fondation qui offre des soins à domicile et effectuera dorénavant ses visites à bicyclette.



Office National du Tourisme



La LVI est membre adhérent de l'Office National du Tourisme (ONT).



Au courant de l'année, l'Office National du Tourisme avait organisé 3 voyages de presse, planifiés et guidés par la "Vélos-Initiativ". La location des vélos était aux soins de "RentaBike Miselerland".

ADFC-Tourenleiter 11. – 12.05.2012

Office National du Tourisme

L'écho des voyages de presse

Erlebnis

|| Luxemburg ||

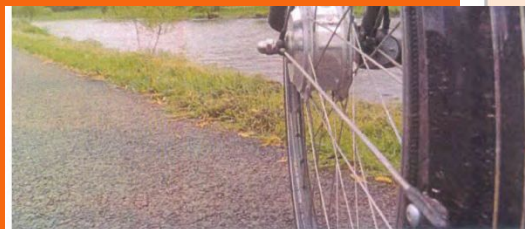
Ein grünes Pisten-Paradies

|| Drei Meter breit, komplett asphaltiert und gut ausgeschildert: Das benachbarte Großherzogtum verfügt über 600 Kilometer perfekte nationale Radpisten. Absolut ausreichend für einen Trip durch dieses kleine, aber an Sehenswürdigkeiten reiche Land!



72 03/2017

E-Bike Magazin



Vom Glück, über'n Berg zu sein

TEXT UND FOTOS VON KERSTIN E. FINKELSTEIN

Nein, ich werde mir nach dieser Reise kein Peledec anschaffen! Krafttraining am Hang, davor sollte der Motor meines Victorias schützen – indes auf „Power“ hochgeschaltet, beginnt die müde Möhre schon nach fünf Minuten wild zu flackern. Keuchend wünsche ich mir ein flottes Mountainbike unter den Sattel. Das hätte zumindest weniger Gewicht. Doch kaum ist die Bergspitze erklimmt, schon ist alles Unglück dieser schwelpehügeligen Welt vergessen – in rasender Fahrt geht es hinunter, das Radel bockt und versucht auszuweichen, die Hände verkrampfen gerade noch den Lenker in der Spur zu halten, der Wind rauscht durch die Haare, Blätter fliegen links und rechts vorbei, die von Waldluft erfüllten Lungen können

loslassen – puren Glück, ein Freudenschrei! Ja, ich gebe zu, in mir schlägt nicht nur ein Fluchthinstreben, sondern in meinem Kopf stand Luxemburg bislang auch nur als ein Pseudonym für EU, Banken und schmachtvolle Madeleines der Spitzenköchin Lea Lünster. Und jetzt das: Hier kann man Rad fahren! Und wie! Obgleich das Großherzogtum in doch eher bescheidenen Größen dabeikommt, wird es von satten 600 Kilometern Radwegen durchzogen. Und zwar nicht von irgendwelchen dünnen, an Bundesstraßen heran gepressten, hübschigen Streifen – nein, Luxemburg ist Radlers Land! Die Radwege unseres kleinen Nachbarn lassen einen vergessen, in einer autodominierten Welt zu leben. Auf breiten Wegen



genügen, ein noch schönerer Ort als der Ort gegenüber, wunderschön – jedoch auf Grund der Ermangelung von Treppenliften eher für gute Pedelecs (langlebiger Akku) oder passionierte Radfahrer geeignet.

Bewohnt wird das Land von lediglich 400.000 Menschen, denen ein Vielfaches an Blumen gegenübersteht – ein Drittel des Großherzogtums ist bewaldet. Begegnung man doch einmal einem Zweibeiner, muss dies zudem nicht von Nachteil sein, schließlich gehören die Luxemburger zu den internationalsten Menschen dieser Welt, fast alle sprechen neben der Muttersprache auch Deutsch und Französisch fließend. Und – man kann kochen. Welche Freude, etwa nach einer erfolgreichen Bergbeziehung, selbst in so einem kleinen Dörfchen wie Kautenbach auf das Restaurant „Hatz“ zu treffen, um dort nach mehreren Gängen zum Abschluss mit den hausgemachten Trüffeln einer gefüllten Wonne-Ohnmacht nahe zu kommen.

LUXEMBURG (EN GROOT HERTOGDOM)



Van Wiltz naar Troisvierges

Grensoverschrijdende tocht DOOR DE ARDENNEN

De Ardennen bevinden zich zowel in Belgisch Luxemburg als in het Groothertogdom Luxemburg. Het is een beboste en zeer heuvelachtig streek. Dat mag je niet afschrikken, want er bestaan vlakke fietsmogelijkheden op voormalige spoorwegen. We rijden op de lijn 164 van Wiltz naar Bastogne en op de lijn 163 van Wiltz naar Buret; daarna volgen we de Gëntour tussen Buret en Troisvierges en nemen de trein van Troisvierges naar Wiltz. De ene helft van de tocht ligt in het groothertogdom, de andere helft in België.



Wiltz - Bastogne: 18 km

De spoorlijn 164 van Wiltz naar Bastogne werd geopend in 1888 en gesloten in 1967. Nu is het een prachtig fietspad.

Winseler). Nog eens fiets je rechtsaf over de rivier. Hier begint en zit je meteen in de zo tot in Bastogne. I mooiste deel van de gen er zelfs een voss: stak hij het fietspad c

Fietsen moet kunnen

Luxembourg by e-bike: a natural high

The ability to flick a switch and top up pedal power with battery power gives me the extra push I need to master the Ardennes



E-biking in Luxembourg. Photograph: Frederika Whitehead

Gust Muller, president of Luxembourg's cycling advocacy group LVI, promised me that "hills will just melt away" if I used an e-bike to tour Luxembourg. And this wasn't far from the truth.

Although it has many miles of extremely pretty, pancake-flat leisure routes that follow old tram lines or run alongside its rivers, Luxembourg can also be hilly, particularly in the north of the country around the Ardennes.

Using an e-bike, Muller assured me, would mean that I – and I'm no Andy Schleck – could cycle in the Ardennes region. He didn't promise that I'll be able to summit the highest peaks, but he said the ability to flick a switch and top up pedal power with battery power would give me the extra push I needed to master the Ardennes – a region which would normally be out of my league.

The city of Luxembourg itself is on an incredibly steep sandstone perch – its base starts 750ft above sea level, and it peaks at 1,319ft – and though I did make it up to the top on an ordinary bike, this was one

Radzeit

The Guardian Online



Fête du vélo à Luxembourg-Ville

17 juin 2012

Une collaboration entre la Ville de Luxembourg et la Vélos-Initiatiiv



Pour la deuxième fois la "Fête du vélo" a réuni associations, services publics, commerçants et artistes, en plein centre de la ville, avec le support des ambassades du Danemark et des Pays-Bas.

Mamer – Mersch

15 juillet 2012



Transports publics

14 juillet 2012



Vu que ce matériel sera encore en service pendant plusieurs années, nous nous permettons de demander la suppression d'une seule banquette (deux places assises pouvant être remplacées par des strapontins) dans le compartiment prévu pour les vélos. Ceci facilitera le transport de vélos à bord de ces automotrices et permettra aussi de placer beaucoup plus facilement poussettes et landaus.

Lettre LVI, 01.02.2012

Pour ce qui concerne le deuxième point de votre courrier ayant trait aux emplacements de vélos dans les automotrices de la série 2000 (Z2), j'ai le plaisir de pouvoir vous informer que votre proposition sera réalisée à titre d'essai dans toutes les automotrices de ce type pendant les grandes vacances de cet été. Cependant, le groupe de 2 sièges enlevé ne sera pas remplacé par

Lettre CFL, 25.04.2012

Cet essai fût accompagné d'une campagne de communication et d'un sondage auprès des utilisateurs. Sur base des résultats largement positifs (voir annexe), j'ai décidé que cette mesure de transformation soit maintenue.

Lettre CFL, 30.10.2012



Vélo-école pour enfants

16 – 27 juillet 2012

Avec le soutien du comité interministériel,
le projet "Vélo-école pour enfants" a reçu le label "Gesond iessen, Méi bewegen".



LVI-Info

Lëtzebuurger Vélos-Initiativ
www.lvi.lu

Rückblick - Souverän auf zwei Rädern

Rétrospective - Bien à l'aise sur deux roues

Spiel-, Lern- und Trainingsangebote zum Roller-Radfahren für Kinder.
Jeux d'apprentissage à trottinette et vélo pour enfants.

16.- 27.07.2012



LVI - Lëtzebuurger Vélos-Initiativ a.s.b.l
6 rue Vauban, L-2663 Luxembourg
Tél: 439030-29 / Fax: 204030-29 / email: veloschoul@velo.lu / www.lvi.lu

in Zusammenarbeit mit/en collaboration avec
Klimaforum Mamer
Commune de Mamer

mit der Unterstützung vom/avec le soutien du
comité interministériel
"Gesond iessen, Méi bewegen"



En collaboration avec



Klimaforum Mamer

Vélo en ville

moveo ergo sum



La LVI a offert 2 cycles de cours de 10 heures en 2 semaines, avec 12 participant(e)s.



Oekofoire

14 - 16 septembre 2012



Le stand d'information de la LVI



L'Oekofoire est une occasion unique pour entrer en contact avec un public-cible.

Projet pilote "Uelzechtdall"

18 septembre 2012

Le 18 septembre la LVI avait invité à une première randonnée sur le trajet cyclable entre Luxembourg et Mersch.



Nous voulons répéter cette randonnée annuellement pendant la semaine européenne de la mobilité pour vérifier la réussite de ce projet.

En 2012 nous étions 8.

E Kado fir de Vëlo

18 septembre 2012

Dans le cadre de la Semaine Européenne de la Mobilité , la Communauté des Transports, la Ville de Luxembourg et la LVI ont offert un petit cadeau aux cyclistes passant le 18 septembre au rond-point Schuman ou au Viaduc.



Concept vélo

22 septembre 2012

Randonnées "Infrastructures"

Sur initiative de la Ville de Luxembourg, des randonnées guidées par la LVI, expliquant les nouvelles infrastructures cyclables, ont été organisées.



Semaine de la mobilité 2012 (16 - 22 septembre)

Découverte des infrastructures cyclables

Organisé par la Ville de Luxembourg en collaboration avec la LVI

Randonnée vélo - samedi, 22 septembre 2012

Durée: 1 heure

Longueur: 3,7 Km

Itinéraire (spécificités):

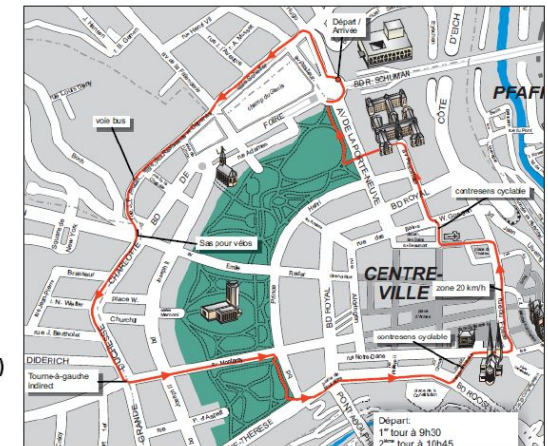
voie bus cycles autorisés; tourne-à-gauche-indirect, contresens cyclable, zone 20, gué cyclable etc.

Nombre de participants max./tour: 10 pers.

Inscription: ici, au stand de la LVI
ou au tél. : 4796 - 4136
(jusqu'au 18 septembre 2012)

1^{er} tour à 9h30 (allemand/luxembourgeois)

2^{ème} tour à 10h45 (français/luxembourgeois)



EuroVelo – AEVV, Nantes

26 septembre 2012

La Fédération Européenne des Cyclistes (ECF) et l'Association européenne des Voies vertes / Greenways (AEVV) ont tenu leur première conférence commune sur le thème "EuroVelo, voies vertes et vélotourisme" à Nantes (France).

L'ECF gère et met en valeur les itinéraires cyclistes de grandes randonnées "EuroVelo", tandis que l'association Greenways s'engage pour la revalorisation d'anciennes voies de chemin de fer et de halage en faveur des cyclistes, piétons, personnes à mobilité réduite et cavaliers.



www.eurovelo.org



www.aevv-egwa.org

Es werde Licht!

6 novembre 2012

Une campagne "Eclairage" pour cyclistes a été organisée par la LVI en collaboration avec la Police Grand-Ducale. En deux heures, 85 vélos furent contrôlés.



Beratung, Kontrolle und Reparatur vor Ort für Fahrradfahrer

Es geht ums Licht und um die Sicherheit

Am morgigen Dienstag veranstaltet die „Lëtzebuurger Vélos-Initiatiiv“ (LVI) in Zusammenarbeit mit der Polizei und dem „Velo Sport Center“ eine Kontrolle an Fahrrädern, die die Sicherheit der Zweiräder in der dunklen Jahreszeit gewährleisten soll.

LUXEMBURG - Zwischen 17.00 und 19.00 Uhr können alle Fahrradfahrer, die zum Rond-Point Schuman kommen, ihre Räder auf richtige Beleuchtung kontrollieren lassen. Das Ziel der Aktion ist Aufklärung und Prävention. Die Polizei als Partner der Aktion wird alle Räder stoppen, die mit mangelhafter Beleuchtung unterwegs sind. Dabei geht es nicht um Bestrafung.

Reparaturen
vor Ort möglich

Es geht viel mehr darum, Fahrradfahrer auf die Gefahren aufmerksam zu machen, denen sie sich gerade jetzt durch die Zeitumstellung und die kurzen Tage mit nicht vorhandener oder unzureichender Beleuchtung aussetzen. Oft überschätzen die



Foto: Facebook-Aktion

Viele Radfahrer überschätzen ihre Sichtbarkeit

Fahrradfahrer ihre Sichtbarkeit den Autos und anderen Straßenverkehrsteilnehmern gegenüber. Durch Informationsflyer wird die Polizei bei dieser Gelegenheit die gesetzlichen Vorschriften bezi-

Ort sein und die nötigen Checks durchführen.

Sie sollen klären, ob die nötigen Reparaturen sofort getätigt werden können oder nicht.

Die „Lëtzebuurger Vélos-Initiatiiv“ wird ebenfalls mit einem Informationsstand präsent sein, um interessierten Radfahrern und Passanten das Thema näher zu bringen. Die Kampagne wird von der Stadt Luxemburg unterstützt, die die Beleuchtung für diese Aktion sponsert und reflektierende Gadgets zur Verfügung stellt.

Vorbild dieser Aktion ist der Allgemeine Deutsche Fahrrad-Club (ADFC), mit dem die LVI über die Mitgliedschaft in der „European Cyclists Federation“ (ECF) in Kontakt steht.

Der ADFC veranstaltet ähnliche Aktionen bereits seit Jahren erfolgreich in vielen deutschen Städten. Seit nunmehr 27 Jahren setzt sich die LVI unermüdlich für die Verbesserung der Sicherheit der Radfahrer im täglichen Straßenverkehr ein. Aktionen wie diese sollen den Dialog der einzelnen Verkehrsteilnehmer verbessern.

INFO

www.lvi.lu

„Es werde Licht“

Fahrrad umsonst für den Herbst checken lassen

LUXEMBURG Besonders in der kalten und nassen Jahreszeit müssen Radfahrer mehr aufpassen. Auf der technischen Seite und im Sinne der Sicherheit klärt die Polizei Radfahrer auf, die mit mangelhafter oder fehlender Beleuchtung unterwegs sind. Denn: Oft überschätzen die Fahrradfahrer ihre Sichtbarkeit, was besonders im Straßenverkehr zu Gefahrensituationen führen kann.

Am 6. November führt die Lëtzebuurger Vélos-Initiatiiv (LVI) in Zusammenarbeit mit der Polizei und dem Velo Sport Center und mit der Unterstützung der Stadt Luxemburg eine Lichtaktion durch. Von 17.00 bis 19.00 werden an diesem Dienstag sämtliche Fahrradfahrer, die beim Rond-Point Schuman vorbeifahren, die Gelegenheit bekommen, ihre Fahrradbeleuchtung vor Ort kontrollieren und wenn möglich auch reparieren zu lassen.

Das Velo Sport Center wird mit einem kleinen, extra ausgestatteten Atelier vor Ort sein und die nötigen Checks durchführen, bei denen dann auch schnell klar wird, ob die nötigen Reparaturen vor Ort getätigt werden können oder nicht. Bei der Vielfalt an Fahrradmodellen und -beleuchtungen ist dies wahrhaft eine große Herausforderung.

Seit 27 Jahren setzt sich die LVI für die Verkehrssicherheit der Radfahrer im Straßenverkehr ein. Mehr Infos unter www.lvi.lu



Die Fahrradbeleuchtung
zeit nicht zu vernachlässigen

Avec le soutien de la
Ville de Luxembourg
et

VELO SPORT CENTER

Toute la lumière sur les vélos

LUXEMBURG Si vous pédalez mardi, du côté du rond-point Schuman, pensez à vos lumières. La police effectuera des contrôles dans le cadre d'une campagne préventive.

L'utilisation du vélo augmente en Luxembourg, l'est donc temps pour les associations et la police d'informer les usagers sur leurs droits et devoirs afin d'éviter les accidents de la circulation avec des automobilistes. Cependant, les contrevenances restent très rares.

De notre journaliste
Audrey Libes

Les vélos sont de plus en plus présents au Grand-Duché, une proportion qui a notamment grimpé avec l'arrivée des bicyclettes en location. Une bonne nouvelle pour tous les promoteurs de la mobilité douce, mais il est temps maintenant pour la Lëtzebuurger Vélos-Initiatiiv (LVI) de passer à l'action. On constate que le nombre de cyclistes se multiplie sur les routes. Il faut donc commencer à les informer, d'urgence. La campagne „Eclairage“, de 17 à 19 h, tous les cyclistes passant au rond-point Schuman se voient contrôler et informés mais sans risque de contravention. Le Velo Sport Center sera également de la partie et, grâce à un petit atelier, il fera passer la mesure de ce possible les deux roues dans la lumière n'est pas en état de fonctionner.

➤ Pas encore dans les mœurs

Car au même titre que les automobilistes, les cyclistes se doivent de respecter certaines règles - et donc pour leur propre sécurité. Le problème, c'est que dans notre pays, nous avons beaucoup de VTT ou de vélos de course qui ne sont pas munis d'éclairage à la base. Heureusement, selon la réglementation de la LVI, le nombre d'accidents impliquant des vélos au Luxembourg reste faible.

Suite à des études en Allemagne et en Belgique, il est avéré que souvent l'éclairage fixe des vélos n'est plus en état de fonctionnement. «Une ampoule qui ne marche plus, un câble cassé, un mauvais contact...», dit la présence d'une petite ampoule de réparation.

Cette campagne est un défi, mais il faut du temps pour que les Luxembourgeois intègrent ces obligations.

La bicyclette a aussi son code

Si le code de la route pour les cyclistes est peu connu, il est pourtant très simple: voir les codes extraits à connaître si l'on pédale au Grand-Duché: le vélo doit obligatoirement disposer d'un feu (blanc ou jaune) d'une puissance d'au moins 3 watts à l'avant et d'une sonnette qui porte au moins sur 30 mètres. Il doit également être équipé d'au moins deux catadioptriques ou jaunes par roue, fixes aux rayons et espacés de 30° ou de deux pneus dont des flancs sont munis de réflecteurs circulaires continus de couleur blanche ou jaune réfléchissante (idem pour les pédales et à l'arrière et l'avant du cycle). Le vélo doit aussi être muni d'une bande réfléchissante jaune d'une

hauteur de 30 cm et d'une largeur de 40 mm, fixée au guidon, au cadre avant et d'un feu à l'arrière.

Enfin, les oreilles doivent être propres, de manière à ce qu'elles soient en contact avec la tête (casque, casque, etc.) et rester propres. L'utilisation de casques acoustiques (MP3, téléphone mobile, etc.) est interdite.

Le contrevenant risque une amende comprise entre 40 et 100 euros.

La police constate assez souvent que certaines règles ne sont respectées: par exemple le vélo appartenant au policier. C'est pourquoi, par exemple, pour des enfants n'ayant pas encore atteint l'âge de 10 ans,

un parent doit s'assurer que le vélo est équipé de la manière adéquate.

Vélo Wiltz

Panneaux signalétiques

Liaison PC20 de Weidingen vers Winseler

P01-1
Rue du Village
Picto vélo
←



P01-2
Rue du Village
Picto vélo
→



P02-1
Rue des Vieilles Tanneries
Picto vélo
→



P03-1
Rue des Vieilles Tanneries
Picto vélo
↑



Projet Wiltz 1 - 04/09/2012 © LVI



La LVI a élaboré une signalétique pour le trafic cycliste à Wiltz.

La LVI dans la presse

Radio 100,7: 4 émissions "Eng Fro, eng Äntwert"

Radio 100,7: émission "Mënsch an Emwelt"

RTL Radio: présentation "Fête du vélo"

Télécran: interview Pedelec

Lichtkampagne der „Vëlos-Initiativ“

Heute Dienstag, 6. November, führt die „Lëtzebuurger Vëlos-Initiativ“ (LVI) in Zusammenarbeit mit der Polizei und dem „Vëlo Sport Center“ und mit der Unterstützung der Stadt Luxemburg eine Lichtaktion durch. Von 17 bis 19 Uhr werden an diesem Dienstag sämtliche Fahrradfahrer, die beim Rond-point Schuman in Limpertsberg vorbeifahren, die Gelegenheit bekommen, ihre Fahrradbeleuchtung vor Ort kontrollieren und wenn möglich auch reparieren zu lassen. Durch Informationsflyer wird die Polizei bei dieser Gelegenheit die gesetzlich vorgeschriebenen Vorschriften bezüglich einer korrekten Fahrradbeleuchtung laut „Code de la route“ erläutern. Das „Vëlo Sport Center“ wird mit einem kleinen, extra ausgestatteten Atelier vor Ort sein und die nötigen Checks durchführen, bei denen dann auch schnell klar wird, ob die nötigen Reparaturen vor Ort getätigt werden können oder nicht. Die LVI wird ebenfalls mit einem Informationsstand vor Ort präsent sein, um interessierten Radfahrern und Passanten das Thema näherzubringen. Für nähere Informationen wende man sich an die LVI, Tel. 43 90 30 29.

Generalversammlung der „Lëtzebuurger Vëlos-Initiativ“ (LVI)

Das Fahrrad als täglicher Begleiter erlebt Aufschwung

In seinem Rückblick auf das vergangene Jahr zeigte sich LVI-Präsident Gust Müller verwundert über zwei Urteile betreffend Verkehrsunfälle, bei welchen je ein Radfahrer ums Leben kam.

WALFERDINGEN - In beiden Fällen wurde den Radfahrern zu 100 Prozent die Schuld gegeben, wobei ein vorsichtigeres und vorausdenkendes Verhalten der beteiligten Autofahrer womöglich Schlimmeres hätte verhindern können.

2011 wartet mit einer traurigen Bilanz auf: Gleich drei Radfahrer wurden bei Verkehrsunfällen getötet. Das Fahrrad als alltägliches Verkehrsmittel erlebte im vergangenen Jahr einen weiteren Aufschwung. In der Hauptstadt wurden täglich zwischen 600 und 700 „Vël'Oh's“ an den 72 Stationen gemietet, auch in Esch stieg die Zahl der „Vël'Ok“-Nutzer. Der automatische Counter auf dem Viadukt zählte 138.000 Radler im letzten Jahr, fast ausschließlich Berufsverkehr. Eines

der Hauptthemen 2011 war der Fahrrad-Tourismus, das Label „bed+bike“ weckte weit mehr Interesse als erwartet.

Die LVI hat seit etwas mehr als einem Jahr eine fest eingesetzte Mitarbeiterin. Die Halbtagsstelle wurde mittlerweile auf 32 Stunden pro Woche ausgedehnt. Finanziert wird die LVI-Koordinatorin durch regelmäßige sowie einmalige Spenden. Wie gewohnt standen für den Vorstand viele Unterredungen mit Ministerien, Behörden, Gemeinden und Betrieben auf der Tagesordnung. So unterstützte man die CFL beispielsweise bei ihrem Projekt, die Bahnhöfe mit Fahrradboxen und -Käfigen auszustatten. 56 Betriebe haben sich im ersten Jahr des Labels „bed+bike“ für dieses ausgezeichnet. Des Weiteren war die LVI bei der Generalversammlung der ECF (European Cyclists Federation), dem VeloCity-Kongress in Sevilla, der ADFC-Radreise in Bonn vertreten. Mehr als 8.000 Karten „Luxembourg by Cycle“ wurden verkauft, 61 Leute erlernten das Radfahren

im 4. Jahr der „Vëlo-école“. Das Fahrrad stand im Mittelpunkt der ersten Auflage des „Vëlosdag“ an der Pless; die Gemeinde Differdingen organisierte indes zum zweiten Mal das „Festival du vélo“.

Nationaler Aktionsplan soll her

270 Teams mit insgesamt 781 Teilnehmern fuhren während der Kampagne „Mam Vëlo op d'Schaff“ mit dem Rad zur Arbeit. Mit mehr als 1.000 Teilnehmern war auch der 5. „Vëlosdag“ im Kanton Clerf überaus erfolgreich, wie auch der Klassiker Maer-Mersch mit annähernd 8.000 Teilnehmern. Neu waren im vergangenen Jahr die „Orange Bike Days“ in der Hauptstadt. Bei acht Radtouren im Großherzogtum sowie fünf im Ausland genossen die Teilnehmer die angenehmen und entspannenden Seiten des Radtourismus. Für 2012 stehen wahre Evergreens

Fahrradkurse für Kinder und Pilotprojekt „Uelzechtdall“ neu im Programm

„Lëtzebuurger Vëlos-Initiativ“ präsentiert Pläne für 2012

Anlässlich ihrer Generalversammlung präsentierte die „Lëtzebuurger Vëlos-Initiativ“ kürzlich ihre Projekte, Pläne und Forderungen für das Jahr 2012.

Neben Fahrradkursen für Erwachsene, die bereits zum fünften Mal in Folge organisiert werden, bietet das LVI dieses Jahr erstmals auch Fahrradkurse für Kinder an. Auf dem Programm steht außerdem die Durchführung des Pilotprojekts „Uelzechtdall“. Dieses erstreckt sich über die Jahre 2012 bis 2014 und zielt darauf ab, den Fahrradverkehr zwischen Luxemburg-Stadt und Mersch über die PC1 (piste cycable) und die PC15 auszubauen. Im Rahmen des Projektes werden Fahrradzähler auf der Strecke zwischen Luxemburg und Mersch errichtet. Außerdem wird der Fahrstuhl im Pfaffenthal in Betrieb genommen. Des Weiteren ist eine Verbesserung der PC1 zwischen Dommeldingen und Walferdingen sowie der Bau eines Streckenabschnitts der PC15 zwischen

Lorentzweiler und Lintgen vorgesehen. Fahrradboxen auf den Haltestellen der Nordstrecke der CFL vervollständigen das Projekt.

Neun neue Anwärter für Label „Bed and Bike“

Nach dem großen Erfolg der Initiative „Mam Vëlo op d'Schaff“ im vergangenen Jahr – 781 Personen hatten zwischen dem 15. Mai und dem 31. Juli teilgenommen – wird das Projekt dieses Jahr bereits zum fünften Mal in Folge durchgeführt. Im Sommer dieses Jahres bringt die LVI außerdem eine neue Ausgabe der topografischen Karte „Luxembourg by Cycle“ heraus. Ein weiteres Vorhaben ist der Ausbau der Initiative „Bed and Bike“, bei der fahrradfreundliche Einrichtungen seit Februar 2011 mit einem gleichnamigen Label ausgezeichnet werden. Insgesamt hat das Tourismusministerium bisher 56 Einrichtungen in Luxemburg mit dem Label ausgezeichnet, darunter Hotels, Jugendherbergen und Campingplätze.

ze. Für dieses Jahr haben bereits neun weitere Einrichtungen ihren Antrag eingereicht, um auf die Liste aufgenommen zu werden.

Wie bereits im vergangenen Jahr wird die LVI auch 2012 auf der Rad-Reisemesse in Bonn und auf der „Öko-Foire“ vertreten sein und bietet wieder eine Reihe von Radrundfahrten an, dies unter anderem von den Ardennen in die Champagne, durch die Bourgogne, durch das Ösling und von den Nordvogesen bis in die Südpfalz. Auf nationaler Ebene wird das LVI sich weiterhin für die Schaffung einer eigenen Abteilung für den Langsamverkehr im Ministerium für nachhaltige Entwicklung und Infrastrukturen sowie für die Aufstellung eines Aktionsplans einsetzen.

Zu den Forderungen für das Jahr 2012 gehören unter anderem eine Verbindung zwischen dem hauptstädtischen Bahnhof und der „Al Bréck“ durch die Avenue de la Gare, eine Verbindung zwischen Bonneweg und dem Bahnhofsviertel über die Brücke „Buchler“ und durch die Rue du Fort Neipperg sowie eine Verbindung zwischen dem Escher Zentrum und dem Universitätscampus Belval.

In den Vorstand gewählt wurden Gust Müller (Präsident), Paul Faber (Vizepräsident), Samantha Georg (Sekretärin), Lilibet Lorang (Kassiererin), Monique Goldschmidt, Paul Schieres, Nathalie Schmit, Lilly Schmit-Eischen, Carole Stoes, Alex Tines und Ed Zacharias. (DL)

www.lvi.lu



Foto: Alain Richard

bindungen zwischen dem Bahnhof und dem Viadukt, die Verbindung zwischen Bonneweg und dem Bahnhofsviertel sowie die zwischen Esch-Zentrum und Esch-Belval sind weitere Forderungen.

Auf Pressearbeit und Internet-Präsenz soll in Zukunft mehr Wert gelegt werden, ebenfalls ist eine Kampagne „Jachète à vélo“ geplant. Der neue LVI-Kalender gibt Aufschluss über die bevorstehenden Radtouren.

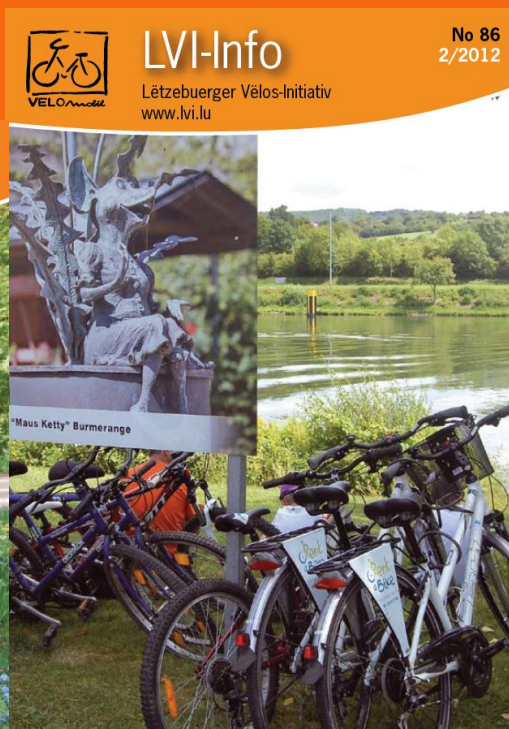
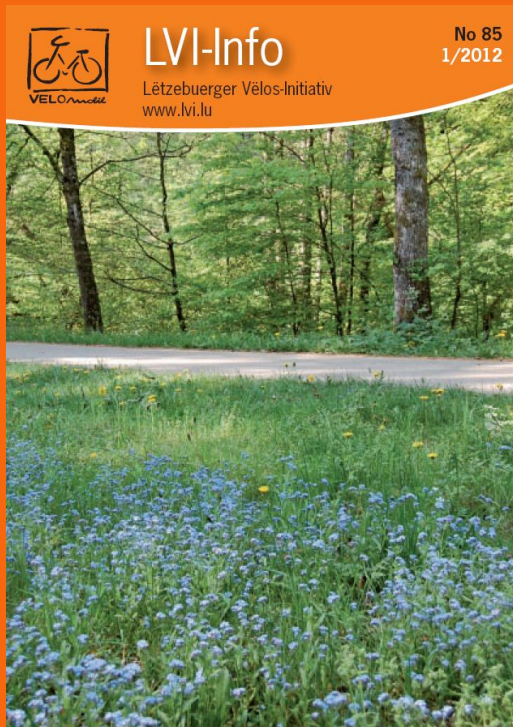
Die Generalversammlung schloss mit dem Vortrag „...die Dunkeln im Dunkeln sieht man nicht“ von Dr. Gereon Broil vom ADFC Bonn. In Zusammenarbeit mit der Polizei werden die Lichtanlagen der Fahrräder überprüft. Anstelle des Einkassierens des fälligen Bußgeldes werden die kleinen Reparaturen gleich vor Ort durchgeführt. Die LVI plant im Herbst 2012 eine ähnliche Kampagne. ph

und Dauerbrenner an erster Stelle. Die LVI fordert die Schaffung einer Zelle für sanfte Mobilität und eines nationalen Aktionsplans beim Ministerium für Nachhaltige Entwicklung und Infrastruktur. Radgerechte An-

INFO

www.lvi.lu

LVI - Info



Un lien important avec nos membres

LVI - Internet

lvi.lu | Lëtzebuurger Vëlos-Initiativ - Mozilla Firefox

File Edit View History Bookmarks Tools Help

lvi.lu | Lëtzebuurger Vëlos-Initiativ

www.lvi.lu

Sat: 12 Jan 2013, 17:42:03
1134709 zënter Abrel '00

    [Velo Tour Luxembourg](#)
[Luxembourg by cycle](#)
[LVI-Kalenner](#)

 **Wandern oder Radwandern mit den CFL**
se balader à pied ou à vélo avec les CFL

 **Lëtzebuurger Vëlos-Initiativ**
www.lvi.lu

Partenaire:
Oekozenner Lëtzebuerg

6 rue Vauban
L - 2663 Luxembourg

Tel: (+352) 43 90 30 29
Fax: (+352) 20 40 30 29

E-mail: 

Qui sommes-nous ?

La LVI est une association sans but lucratif qui a pour objectif d'améliorer les conditions de sécurité des cyclistes au quotidien. Le vélo est une réponse moderne au trafic chaotique, à la pollution de l'air et aux nuisances sonores dans les agglomérations. En complément, la LVI a pour but de promouvoir le cyclisme de loisirs.

Nous avons des contacts réguliers avec les instances compétentes, et faisons élaborer des études et concepts pour le trafic cycliste.

Nos réunions se tiennent à l'adresse marquée en haut de cette page. Vous êtes toujours bienvenu.

Date:  43 90 30 29

Wer sind wir ?

Die LVI ist eine Gesellschaft ohne Gewinnzweck, deren Ziel es ist, die Sicherheit für Radfahrer im täglichen Straßenverkehr zu verbessern. Radfahren ist eine moderne Antwort auf Verkehrschaos, Luftverschmutzung und Lärmbelastung in Wohngebieten. Die LVI fördert ebenfalls das Radfahren als Freizeitgestaltung.

Wir haben regelmäßigen Kontakt mit den zuständigen Instanzen zum Thema Verkehrspolitik und lassen Studien und neue Konzepte erarbeiten.

Unsere Versammlungen finden an obenstehender Adresse statt.
Jeder ist herzlich willkommen.

Datum:  43 90 30 29

La LVI est membre de: **ECF European Cyclists' Federation**
EUROPÄISCHER RADFAHRER VERBAND • FEDERATION EUROPEENNE DES CYCLISTES asbl

Die LVI ist Mitglied im:



Contact - Kontakt

start    Microsoft Word Wiltz Photos Cycl... Eudora - [In] AG rapport 2012 ... Adobe Acrobat Pr... Microsoft Office Pl... lvi.lu | Letzebuerg... 17:44



LVI - Parcours



**Un grand merci à toutes les communes et associations
qui ont loué notre parcours d'adresse !
En 2012 notre parcours a été loué 15 fois.**

Réseau national

2012

Avec ses quelque 600 km, le réseau national de pistes cyclables constitue une attraction touristique de premier ordre.

Depuis 1999, la LVI édite cette carte schématique, actualisée annuellement.

Depuis 2008, cette carte est réalisée en collaboration avec l'Administration des Ponts et Chaussées.

www.lvi.lu / www.velospisten.lu



LVI-Kalenner 2012

**Pour le simple plaisir de
se balader à vélo ...**

- 8 randonnées à Luxembourg
- 7 randonnées à l'étranger



LVI-Kalenner 2012

Lëtzebuurger Vëlos-Initiativ
www.lvi.lu



Mam Vëlo ënnerwee...

Randonnées 2012



Au risque d'oublier l'un ou l'autre

Un grand merci pour une bonne collaboration en 2012

- **A tous les bénévoles de la LVI**
- **ADFC, Bonn, Bremen, Rheinland/Pfalz, Saarland**
- **Administration du Cadastre et de la Topographie**
- **Administration des Ponts et Chaussées**
- **Ambassades des Pays-Bas et du Danemark**
- **CFL**
- **Communauté des Transports et Centrale de Mobilité**
- **Communes de Fischbach, Luxembourg, Walferdange, Wiltz**
- **Convention Uelzechtdall**
- **Caves Sonnen-Hoffmann, CFL, Colabor, Cycles Kontz, Inform, Imprimerie Linden, Naturata, Naturpark Our, Naturpark Oewersauer, RentaBike Dikrich, RentaBike Miselerland, Sudgaz, Velosophie, Velo Sport Center, Velocenter Goedert, Voyages Simon**
- **CC, MM, Vincent Huneau, Claudine Konsbruck**
- **European Cyclists Federation (ECF)**
- **Ministère du Développement durable et des Infrastructures, Ministère du Tourisme, Ministère de la Santé, Département ministériel des Sports,**
- **Mouvement Ecologique, Oekozer, Oekofonds**
- **Office National du Tourisme**
- **ORT Mëllerdall et Ardennes , Entente touristique de la Moselle, Entente touristique du Sud**
- **Service technique de la Ville de Luxembourg**
- **Vélo en ville**
- **Verband der Radfahrlehrer: Moveo ergo sum**

**ainsi qu'aux innombrables personnes qui au courant de l'année 2012
nous ont soutenus dans notre travail.**

Un grand merci pour les dons anonymes et autres !

